



İSTANBUL YEMİNLİ MALİ MÜŞAVİRLER ODASI

EKONOMİ BEKLENTİ ENDEKSİ

2022 I. VE II. ÇEYREK

NAZİM EKREN

ELÇİN AYKAÇ ALP

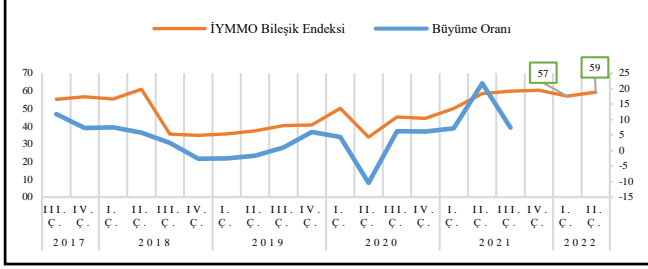
MEFULE FINDIKÇI ERDOĞAN

KÜBRA HATİCE BİLDİK

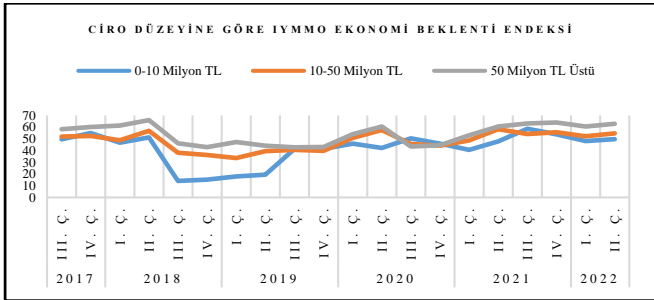
YÖNETİCİ ÖZETİ

IYMMO Ekonomi Beklenti Endeksi 2022 I-II. çeyrekler için sırasıyla 57 ve 59.3 olarak gerçekleşti.

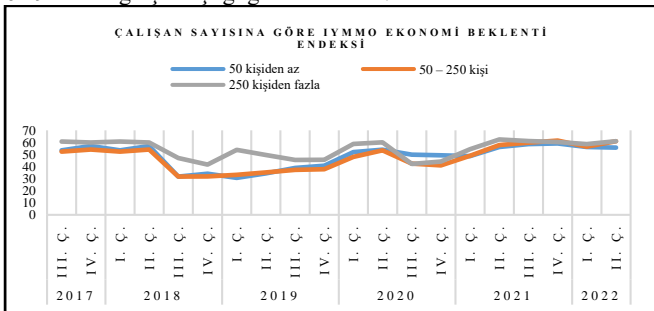
2022 I. çeyrek döneminde bileşik endekste elde edilen 57.0 değeri ile ekonomik göstergelerde bir önceki döneme göre genişleme olacağına işaret etmektedir. 2021 II. çeyrekte ise elde edilen 59.3 endeks değeri ise genişlemenin devam edeceğini göstermektedir. Ayrıca 2020 yılının son çeyreğine göre 2022 yılının ilk çeyreğinde ekonomik beklentilerde az da olsa bir düşüş olmasına rağmen 2022 yılının ikinci çeyreğinde endeks yeniden artış eğilimine girmiştir.



GSYH büyüme oranı ve İYMMO Beklenti Endeksi'ne ilişkin 2017-2021 dönemi eğilimlerinin benzer olduğu görülmektedir. Ancak göstergelerin hesaplama metodolojisi farklılık gösterdiği için iki göstergenin aynı eğilimleri izlemesi koşulu söz konusu değildir. Önemli olan endeksin büyüme oranındaki kırılma noktaları için bir sinyal üretebilmesidir. Bu nedenle özellikle endeksin 50 baz puanının altında değer aldığı dönemlerde ekonominin genel gidişatında sorunlar oluşabileceğine dair sinyal verme kapasitesine sahip olduğu düşünülmektedir. Buna binaen bileşik endeksin, özellikle 2018 yılının II. ve 2020 yılının II. çeyreğinde yaşanan ekonomik daralmayı yakaladığı görülmektedir. Sektörlerdeki ekonomik/ticari değişim ve dönüşüme birincil verilerden hâkim olan yeminli mali müşavirlerin görüşlerinin yansıtıldığı bileşik endeksin, Türkiye ekonomisinin seyrini yansıttığını ifade etmek mümkün olmakla beraber ekonomik gelişmeyi takip etmek için bir sinyal niteliği taşıdığı da ifade edilebilir. Beklenti endeksi 2022 yılının ilk yarısı içinde büyümenin kısmı düşüşler olsa da devam edeceğine işaret etmektedir.

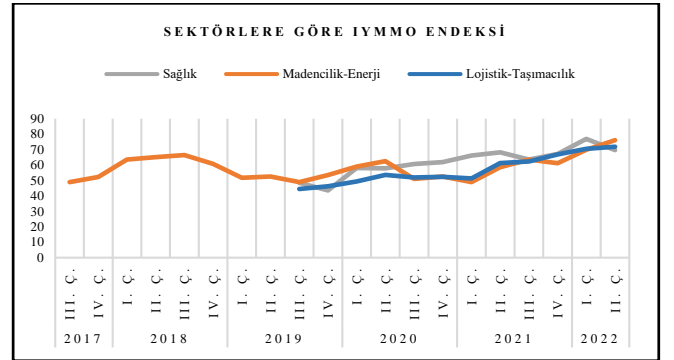


2022 yılında ciro düzeyi açısından beklentiler incelendiğinde; ilk çeyrekte endeks değeri küçük ölçekli firmalar 48.2, orta ölçekli firmalar 52.3 ve büyük ölçekli firmalar için 60.6 olarak gerçekleşmiştir. 2022 II. Çeyrek beklentileri ise küçük ölçekli firmaların 49.8, orta ölçekli firmalar 54.6 ve büyük ölçekli firmalar 62.9 olarak gerçekleştiği görülmektedir.



2022 yılında çalışan sayısına göre incelendiğinde; endeks değeri küçük ölçekli firmalar 56.2, orta ölçekli firmalar 56.5 ve büyük ölçekli firmalar için 58.6 olarak gerçekleşmiştir. 2022 II. çeyrek beklentileri incelendiğinde ise küçük ölçekli firmaların 55.8, orta ölçekli firmalar 61 ve büyük ölçekli firmalar 61 olarak gerçekleştiği görülmektedir.

Küresel ve ulusal bir dönüşüme sebep olan pandemiyin etkisiyle özellikle ciro ve çalışan sayısına göre küçük ölçekli firmaların beklentilerinin diğer ölçeklerden ayrıştığı görülmektedir. Uzun kapanmalar ardından yaşanan talep değişimleri ve tedarik zincirlerindeki bozulmalar sonrası fiyat hareketliliklerinden kaynaklı fiyat baskısı yaşanmaya başlanmıştır. Bu noktada, normalleşmeye çalışan küresel ekonominin, gündemini uzun süre enflasyonun meşgul edeceği düşünülmeyle birlikte firmaların oluşan fiyat hareketliliklerine ve fiyat baskısına karşı alacağı önlemler ve kamu otoritelerinin uygulayacağı tedbirler özellikle küçük ölçekli firmaların rekabet koşulları açısından ayrı bir öneme sahiptir. Çünkü küçük ve orta ölçekli firmalar ekonomideki değişimlerin/dönüşümlerin neden ve sonuçlarını izleme/değerlendirme hususunda yeterli alt yapıya sahip olmadığı için ekonomideki değişim/dönüşüm süreçlerinde kırılma noktaları gösterebilmektedir.



2022 yılı I. çeyrek sonuçları sektöre göre incelendiğinde inşaat ve turizm sektörleri hariç tüm sektör beklentilerinin 50 baz puan üzerinde kaldığı ve 3n iyi beklentilere sahip ilk üç sektörün sırasıyla Sağlık, Lojistik-Taşımacılık ve Madencilik-Enerji olduğu tespit edilmiştir. 2019 son çeyrek itibarı ile yaşanan pandemiyin etkisiyle sağlık sektöründe talep artışları sektörün parlamasına sebep olurken Çin gibi küresel ölçekten en önemli ihracatçı ülkelerin üretim süreçlerinde yaşadığı sorunların tedarik zincirlerinde kırılmalar oluşturması lojistik sektöründe yoğun bir talep oluşmasına neden olmuştur. Bu nedenle ilgi sektörlerde ki beklentilerin normalleşme sürecinde yükseleceği öngörülmektedir.

2022 yılı II. çeyrek sonuçları sektöre göre incelendiğinde inşaat sektörü hariç tüm sektör beklentilerinin 50 baz puan üzerinde kaldığı görülmektedir. En iyi beklentilere sahip ilk üç sektörün Madencilik-Enerji Lojistik-Taşımacılık ve Sağlık olduğu tespit edilmiştir. I. çeyreğe göre ilk üçlü aynı kalsa da sıralama değişmiş ve Madencilik-Enerji sektörünün beklentilerinin yükseldiği görülmüştür. Paris İklim Anlaşması kapsamında son dönemde yapılan düzenlemelere ilişkin olarak birçok şirketin gerekli yükümlülükleri yerine getirememesi nedeniyle yaptırımlarla karşı karşıya kalmaları enerji arzında daralmaya neden olmuştur. Ancak talep açısından bir değişim olmaması ilgili sektörde gerekli koşulları sağlamış firmalar için fırsatlar yaratmıştır.

İÇİNDEKİLER

	Sayfa No.
YÖNETİCİ ÖZETİ	İ
TABLO LİSTESİ	İİİ
ŞEKİL LİSTESİ	İİİ
1. İSTANBUL YEMİNLİ MALİ MÜŞAVİRLER BEKLENTİ ENDEKSİ	1
1.1. Amaç	1
1.2. Kapsam	1
1.3. Endeks Hesaplamasında Uygulanan Esaslar	2
1.3.1. Ağırlıklandırma	2
1.3.2. Bileşik Endeksin Hesaplanması	2
2. BİLEŞİK ENDEKSİN DEĞERLENDİRİLMESİ	4
3. İSTANBUL YEMİNLİ MALİ MÜŞAVİRLER BEKLENTİ ENDEKSİ AYRINTILI ANALİZ	5
3.1. Bileşik Endeksin Mukayesesi Analizi	5
3.2. Ölçek Türlerine Göre Firmaların Beklentilerinin Değerlendirmesi	7
3.2.1. Firmaların Ciro Düzeyine Göre Beklentileri	7
3.2.2. Firmaların Çalışan Sayısına Göre Beklentileri	9
3.3. Sektörlere Göre Beklentiler Değerlendirilmesi ve Sektör Güven Endeksleri Mukayeseli Analizi	11

TABLO LİSTESİ

	Sayfa No.
Tablo 1. Endeks Göstergelerine İlişkin Ağırlıklar.....	2
Tablo 2. İstanbul Yeminli Mali Müşavirler Beklenti Endeksi	4
Tablo 3. Güven Endeksleri	6
Tablo 4. Ciro Düzeyine Göre İstanbul Yeminli Mali Müşavirler Beklenti Endeksi.....	8
Tablo 5. Çalışan Sayısına Göre İstanbul Yeminli Mali Müşavirler Beklenti Endeksi.....	9
Tablo 6. Sektörlere Göre İstanbul Yeminli Mali Müşavirler Beklenti Endeksi.....	12
Tablo 7. İstanbul Yeminli Mali Müşavirler Beklenti Endeksi ve Güven Endeksleri.....	14

ŞEKİL LİSTESİ

	Sayfa No.
Şekil 1. Büyüme Oranı ve IYMMO Bileşik Endeksi.....	5
Şekil 2. Güven Endeksleri.....	7
Şekil 3. Ciro Düzeyine Göre İstanbul Yeminli Mali Müşavirler Beklenti Endeksi	9
Şekil 4. Çalışan Sayısına Göre İstanbul Yeminli Mali Müşavirler Beklenti Endeksi	10
Şekil 5. Sektörlere Göre İstanbul Yeminli Mali Müşavirler Beklenti Endeksi	13
Şekil 6. Sektör Güven Endeksleri ve IYMMO Endeksi	15

1. İSTANBUL YEMİNLİ MALİ MÜŞAVİRLER BEKLENTİ ENDEKSİ

İstanbul Yeminli Mali Müşavirler Odası (İYMMO) ile İstanbul Ticaret Üniversitesi Düşünce ve Proje Üretim Akademisi ile Ekonomi (DÜPA) ve Finans Uygulama ve Araştırma Merkezi (EFAM) tarafından yürütülmekte olan çalışma kapsamında ekonomik beklentileri yansıtan gösterge niteliğinde bir endeks oluşturulması planlanmıştır. Çalışmada, İstanbul Yeminli Mali Müşavirler Odası'na kayıtlı yeminli mali müşavirlere uygulanmak üzere anketler düzenlenmiş ve anketlerden elde edilen sonuçlar neticesinde "İstanbul Yeminli Mali Müşavirler Beklenti Endeksi" oluşturulmuştur.

1.1. Amaç

İstanbul Yeminli Mali Müşavirler Beklenti Endeksi; şirketler için bir erken uyarı sistemi oluşturma, reel ekonomik beklentileri özet şekilde sunacak bir endeksi ortaya çıkarma, endeksten elde edilen bulguları izleme ve değerlendirme, karar alıcı ve uygulayıcılara veri ve bilgi desteği sağlama amacı ile üretilmektedir.

Elde edilmesi planlanan endeksin altışar aylık periyotlarla yayınlanması kararlaştırılmıştır. Bu doğrultuda içinde bulunulan 3 aylık dönemde mevcut ekonomik durumun saptanması ve gelecek 3 aylık beklentinin elde edilmesi öngörülmektedir.

1.2. Kapsam

Endeks, İstanbul Yeminli Mali Müşavirler Odası'na kayıtlı olan ve aralarından rastsal olarak seçilen yeminli mali müşavirler tarafından cevaplanan anketlerden elde edilen verilerle hesaplanmaktadır.

Anket yeminli mali müşavirlerin takip etmekte olduğu işletmelerden hareketle sunacağı; ciro beklentisi, stok beklentisi, çalışan sayısı beklentisi, şüpheli alacak beklentisi, tahakkuk edecek kurumlar vergisi beklentisi, öz kaynak beklentisi, yabancı kaynak kullanım beklentisi, faaliyet karı beklentisi ve faaliyet dışı gelir düzeyi beklentisi üzerine değerlendirmelerini kapsamaktadır.

Kapsam dâhilinde işletmelerin boyutlarının büyük, orta ve küçük işletmeler olmak üzere sınıflandırılarak incelenmesi planlanmıştır. Ayrıca sektörler itibariyle; madencilik ve enerji, tekstil, inşaat, ticaret, turizm, imalat, finans, otomotiv, bilişim, sağlık, lojistik ve taşımacılık, gıda ve tarım sektörleri olmak üzere 13 farklı grupta yapılmıştır.

1.3. Endeks Hesaplamasında Uygulanan Esaslar

Endeksin hesaplamasında her bir deęişkenin ekonomik beklentilere etkisinin aęırlıkları ve etki yönünün belirlenmesi için uzman görüşlerine başvurulmuştur. Uzman görüşü, yeminli mali müşavirler arasından rastsal olarak uygulanan “uzman anketi” ile elde edilmiştir.

1.3.1. Aęırlıklandırma

Bileşik endeksin hesaplamasında kullanılan alt göstergelerin uzman anketleri sonucu elde edilen aęırlıkları Tablo 1’de yer almaktadır. Pozitif etkili endeks göstergelerinin toplam aęırlığı 0.76 olmakla beraber en yüksek aęırlık ciro düzeyine verilmiştir. Negatif etkili endeks göstergelerinde en yüksek aęırlık ise şüpheli alacak olarak belirlenmiştir.

Tablo 1. Endeks Göstergelerine İlişkin Aęırlıklar

Endeks Göstergeleri	Etki Yönü	Etki Aęırlığı
Ciro düzeyi	Pozitif	0,279
Faaliyet karı düzeyi	Pozitif	0,172
Çalışan sayısı	Pozitif	0,142
Öz kaynak düzeyi	Pozitif	0,137
Tahakkuk edecek kurumlar vergisi düzeyi	Pozitif	0,030
Şüpheli alacak düzeyi	Negatif	0,130
Yabancı kaynak kullanım durumu	Negatif	0,072
Stok düzeyi	Negatif	0,025
Faaliyet dışı gelir düzeyi	Negatif	0,014

1.3.2. Bileşik Endeksin Hesaplanması

Anket sonucunda elde edilen verilerle bir dağılım endeksi hesaplanmaktadır. Hesaplama kullanılan yöntem; pozitif etki eden göstergeler için, artış bekleyen anket katılımcılarının yüzdesi ve deęişim beklemeyen katılımcıların yüzdesinin yarısı toplanarak elde edilir. Formül ile gösterimi;

$$\frac{[(\text{"Artış" bekleyenlerin sayısı}) + \frac{1}{2} (\text{Aynı" kalmasını bekleyenlerin sayısı})]}{\text{Toplam cevaplanan anket sayısı}} * 100$$

şeklinde yapılabilir. Endekse negatif etki eden göstergeler için ise azalış bekleyen anket katılımcılarının yüzdesi ve değişim beklemeyen katılımcıların yüzdesinin yarısı toplanarak hesaplanır. Formül ile gösterimi;

$$\frac{[("Azalış" bekleyenlerin sayısı) + \frac{1}{2} (Aynı" kalmasını bekleyenlerin sayısı)] * 100}{Toplam cevaplanan anket sayısı}$$

şeklinde yapılabilir.

2. BİLEŞİK ENDEKSİN DEĞERLENDİRİLMESİ

Bileşik endeks hesaplama formülüne göre; 50 değeri endekste bir değişiklik olmadığını, 50'nin üzerinde gerçekleşen bir değer endekste artış olduğunu ve 50'nin altında gerçekleşen bir değer ise endekste azalış olduğunu göstermektedir. Bir sonraki üç aylık döneme ilişkin hesaplanan bileşik endeks 50 değerinin üzerinde ise geçen üç aylık döneme göre ekonomide canlanma (genişleme) beklendiğine işaret etmektedir.

İstanbul Yeminli Mali Müşavirler Odasına kayıtlı olan ve aralarından rastsal olarak seçilen 214 Yeminli Mali Müşavir tarafından cevaplanan anketlerden hareketle 2022 yılı birinci ve ikinci çeyrek dönemi için "İstanbul Yeminli Mali Müşavirler Beklenti Endeksi" hesaplanmıştır.

Aşağıdaki tabloda, 2017 üçüncü çeyrek döneminden günümüze kadar aynı yöntemle hesaplanmış olan İstanbul Yeminli Mali Müşavirler Beklenti Endeksi değerleri sunulmuştur.

Tablo 2. İstanbul Yeminli Mali Müşavirler Beklenti Endeksi

2017	III. Çeyrek (Temmuz-Eylül)	55.2
	IV. Çeyrek (Ekim-Aralık)	56.7
2018	I. Çeyrek (Ocak-Mart)	55.4
	II. Çeyrek (Nisan-Haziran)	60.9
	III. Çeyrek (Temmuz-Eylül)	35.6
	IV. Çeyrek (Ekim-Aralık)	34.9
2019	I. Çeyrek (Ocak-Mart)	35.7
	II. Çeyrek (Nisan-Haziran)	37.4
	III. Çeyrek (Temmuz-Eylül)	40.4
	IV. Çeyrek (Ekim-Aralık)	40.8
2020	I. Çeyrek (Ocak-Mart)	50.2
	II. Çeyrek (Nisan-Haziran)	33.9(r)
	III. Çeyrek (Temmuz-Eylül)	45.3
	IV. Çeyrek (Ekim-Aralık)	44.5
2021	I. Çeyrek (Ocak-Mart)	50.1
	II. Çeyrek (Nisan-Haziran)	58.5
	III. Çeyrek (Temmuz-Eylül)	59.8
	IV. Çeyrek (Ekim-Aralık)	60.4
2022	I. Çeyrek (Ocak-Mart)	57.0
	II. Çeyrek (Nisan-Haziran)	59.3

Sonuçlarda;

- %50 değerinin elde edilmesi halinde endekste bir değişiklik olmadığını,
- %50'nin üzerindeki değer endekste bir artış olduğunu ve
- %50'nin altındaki değer endekste bir azalış olduğuna işaret etmektedir.

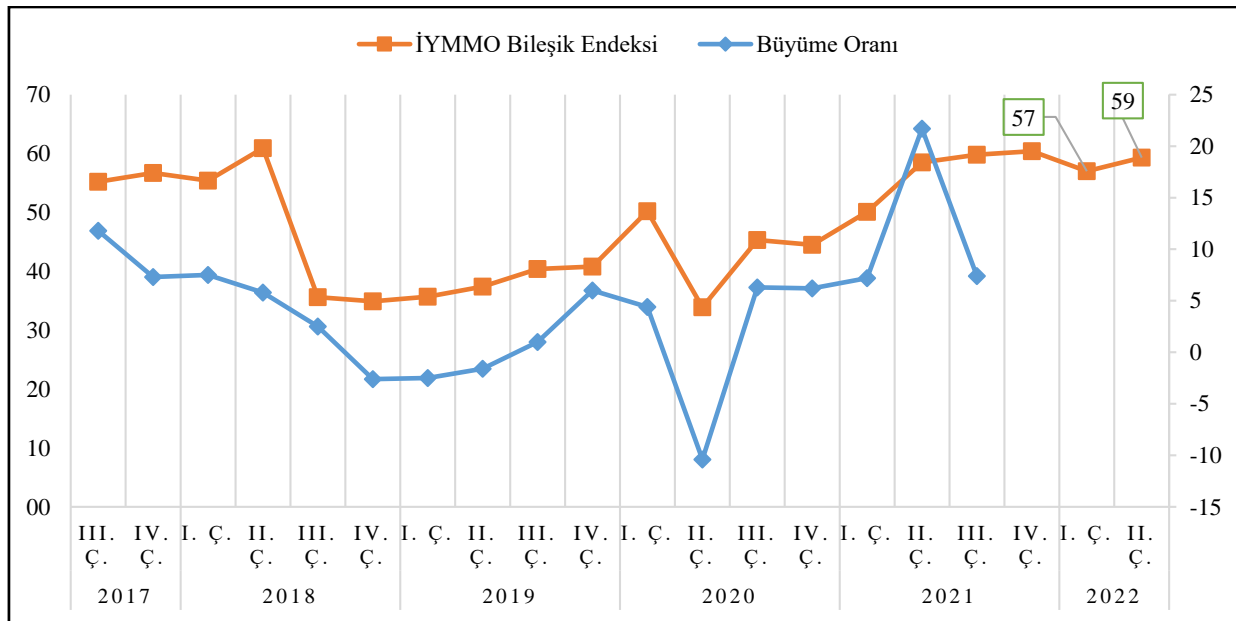
2022 I. çeyrek döneminde bileşik endekste elde edilen 57.0 değeri ile ekonomik göstergelerde bir önceki döneme göre genişleme olacağına işaret etmektedir. 2021 II. çeyrekte ise elde edilen 59.3 endeks değeri ise genişlemenin devam edeceğini göstermektedir. Ayrıca 2020 yılının son

çeyreğine göre 2022 yılının ilk çeyreğinde ekonomik beklentilerde az da olsa bir düşüş olmasına rağmen 2022 yılının ikinci çeyreğinde endeks yeniden artış eğilimine girmiştir.

3. İSTANBUL YEMİNLİ MALİ MÜŞAVİRLER BEKLENTİ ENDEKSİ AYRINTILI ANALİZ

3.1. Bileşik Endeksin Mukayesesi Analizi

GSYH büyüme oranı ve İYYMO Beklenti Endeksi'ne ilişkin 2017-2021 dönemi eğilimlerinin benzer olduğu görülmektedir. Ancak GSYH büyüme oranının hesaplama metodolojisi ve endeks hesaplama metodolojisi farklılık gösterdiği için iki göstergenin aynı eğilimleri izlemesi koşulu söz konusu değildir. Önemli olan endeksin büyüme oranındaki kırılmalıklar için bir sinyal üretebilmesidir. Bu nedenle özellikle endeksin 50 baz puanının altında değer aldığı dönemlerde ekonominin genel gidişatında sorunlar oluşabileceğine dair sinyal verme kapasitesine sahip olduğu düşünülmektedir. Buna binaen bileşik endeksin, özellikle 2018 yılının II. ve 2020 yılının II. çeyreğinde yaşanan ekonomik daralmayı yakaladığı görülmektedir. Sektörlerdeki ekonomik/ticari değişim ve dönüşüme birincil verilerden hâkim olan yeminli mali müşavirlerin görüşlerinin yansıtıldığı bileşik endeksin, Türkiye ekonomisinin seyrini yansıttığını ifade etmek mümkün olmakla beraber ekonomik gelişmeyi takip etmek için bir sinyal niteliği taşıdığı da ifade edilebilir. Beklenti endeksi 2022 yılının ilk yarısı içinde büyümenin kısmı düşüşler olsa da devam edeceğine işaret etmektedir.

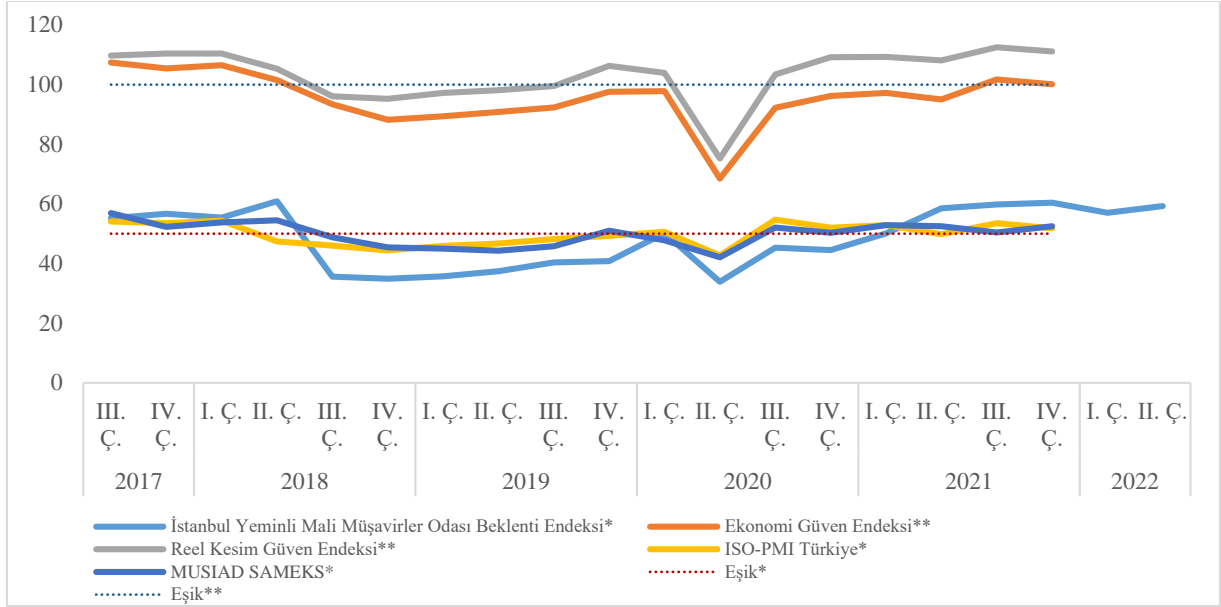


Şekil 1. Büyüme Oranı ve İYYMO Bileşik Endeksi

Literatürde mevcut güven endeksleri ile İYMMO bileşik beklenti endeksi birlikte ele alındığında, genel ekonomik gidişat hakkında beklentileri yansıtan Ekonomi Güven Endeksi ve reel sektörün beklentilerini yansıtan Reel Sektör Beklenti Endeksi ile paralel eğilim göstermektedir. Ayrıca bileşik endeks İstanbul Sanayi Odası Satın Alma Yöneticileri Endeksi (ISO PMI) ve MÜSİAD Satın Alma Müdürleri Endeksi (SAMEKS) ile de benzerlikler arz etmektedir. Özellikle I. Ç. 2018 - I. Ç. 2021 döneminde eğilimleri aynı olan endeksler, 2021 yılı ikinci çeyrek itibari ile ayrılmaktadır. ISO-PMI ve MÜSİAD SAMEKS ekonomik beklenti eğilimi düşerken İYMMO beklenti endeksinde beklenti yükselmektedir. 2022 yılının ilk yarısı için İYYMO Beklenti Endeksi, ekonomik beklentilerin yönün pozitif olacağına ilişkin sinyaller vermektedir.

Tablo 3. Güven Endeksleri

		İstanbul Yeminli Mali Müşavirler Odası Beklenti Endeksi*	Ekonomi Güven Endeksi**	Reel Kesim Güven Endeksi**	ISO-PMI Türkiye*	MUSIAD SAMEKS*
2017	III. Çeyrek	55.2	107.4	109.7	54.1	56.9
	IV. Çeyrek	56.7	105.4	110.4	53.5	52.3
2018	I. Çeyrek	55.4	106.5	110.4	54.4	53.8
	II. Çeyrek	60.9	101.5	105.3	47.4	54.5
	III. Çeyrek	35.6	93.4	96.1	46.0	48.8
	IV. Çeyrek	34.9	88.2	95.2	44.4	45.4
2019	I. Çeyrek	35.7	89.4	97.2	45.9	45.0
	II. Çeyrek	37.4	90.8	98.1	46.7	44.3
	III. Çeyrek	40.4	92.3	99.5	48.2	45.8
	IV. Çeyrek	40.8	97.6	106.3	49.3	51.0
2020	I. Çeyrek	50.2	97.8	103.9	50.6	47.8
	II. Çeyrek	33.9	68.5	75.2	42.7	42.1
	III. Çeyrek	45.3	92.2	103.4	54.7	52.1
	IV. Çeyrek	44.5	96.2	109.2	52.0	50.3
2021	I. Çeyrek	50.1	97.2	109.3	52.9	52.9
	II. Çeyrek	58.5	95.0	108.1	49.8	52.5
	III. Çeyrek	59.8	101.7	112.5	53.5	50.4
	IV. Çeyrek	60.4	100.1	111.1	51.8	52.5
	I. Çeyrek	57.01				
	II. Çeyrek	59.28				



Şekil 2. Güven Endeksleri

*Endeks aylık yayınlanmaktadır, referans değer 100'dür, üçer aylık ortalamalar hesaplanmıştır.

**Endeks aylık yayınlanmaktadır, referans değer 50'dir, üçer aylık ortalamalar hesaplanmıştır.

3.2. Ölçek Türlerine Göre Firmaların Beklentilerinin Değerlendirmesi

Firma büyüklüğüne bağlı olarak ekonomik göstergelere ilişkin beklentiler ve ekonomik göstergelere ilişkin hassasiyet farklılaşmaktadır. Ekonomik Beklenti Endeksi hesaplanırken firma büyüklüğüne ilişkin iki ölçü kullanılmıştır. Bunlar; ciro düzeyi ve firmada çalışan kişi sayısıdır. Her iki grup da firma büyüklüğüne ilişkin bilgi vermekle birlikte ekonomik beklentilere ilişkin görüşleri ayrı ayrı incelenmiştir.

3.2.1. Firmaların Ciro Düzeyine Göre Beklentileri

Ciro düzeyi gruplandırmasında üç temel ayırım yapılmıştır. Bu ayırım; küçük ölçekli, "0-10 milyon TL", orta ölçekli "10-50 milyon TL", büyük ölçekli "50 milyon TL üstü" ciro düzeyine sahip firmalar şeklinde değerlendirilmiştir. Ciro düzeyi büyüklüklerine göre değerlendirilen firmaların beklentileri de farklılaşmaktadır.

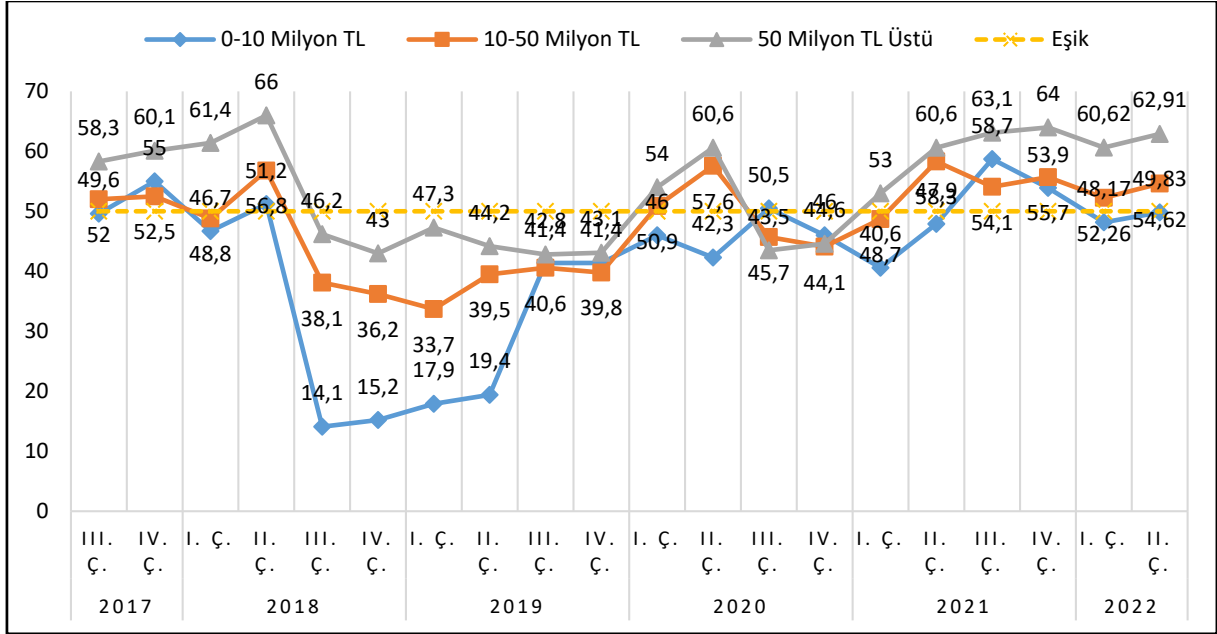
Aşağıdaki tabloda 2017 üçüncü çeyrek döneminden günümüze kadar aynı yöntemle hesaplanmış olan "Ciro Düzeyine" göre İstanbul Yeminli Mali Müşavirler Beklenti Endeksi değerleri sunulmuştur.

Tablo 4. Ciro Düzeyine Göre İstanbul Yeminli Mali Müşavirler Beklenti Endeksi

Ciro Düzeyi	Dönem	0-10 Milyon TL	10-50 Milyon TL	50 Milyon TL Üstü
2017	3. Çeyrek	49.6	52	58.3
	4. Çeyrek	55	52.5	60.1
2018	1. Çeyrek	46.7	48.8	61.4
	2. Çeyrek	51.2	56.8	66
	3. Çeyrek	14.1	38.1	46.2
	4. Çeyrek	15.2	36.2	43
2019	1. Çeyrek	17.9	33.7	47.3
	2. Çeyrek	19.4	39.5	44.2
	3. Çeyrek	41.4	40.6	42.8
	4. Çeyrek	41.4	39.8	43.1
2020	1. Çeyrek	46.0	50.9	54.0
	2. Çeyrek	42.3	57.6	60.6
	3. Çeyrek	50.5	45.7	43.5
	4. Çeyrek	46.0	44.1	44.6
2021	1. Çeyrek	40.6	48.7	53.0
	2. Çeyrek	47.9	58.3	60.6
	3. Çeyrek	58.7	54.1	63.1
	4. Çeyrek	53.9	55.7	64.0
2022	1. Çeyrek	48.2	52.3	60.6
	2. Çeyrek	49.8	54.6	62.9

2022 I. çeyrekteki beklentiler incelendiğinde, endeks değerinin küçük ölçekli firmalar 48.2, orta ölçekli firmalar 52.3 ve büyük ölçekli firmalar için 60.6 olduğu tespit edilmiştir. 2022 II. çeyrek beklentileri incelendiğinde ise küçük ölçekli firmaların 49.8, orta ölçekli firmalar 54.6 ve büyük ölçekli firmalar 62.9 olarak gerçekleştiği görülmektedir.

2022 ilk yarısında küçük ölçekli firmaların beklentilerinin 50 baz puanının altında, orta ölçekli ve büyük ölçekli firmaların beklentilerinin ise 50 baz puanının üzerinde olduğu belirlenmiştir. Tüm ölçeklerde bir önceki döneme göre 2022 yılının I. çeyreğinde azalış olduğu görülmekle beraber 2022 yılının II. çeyreğinde beklentilerin tekrar artış eğilimine geçtiğini ifade etmek mümkündür.



Şekil 3. Ciro Düzeyine Göre İstanbul Yeminli Mali Müşavirler Beklenti Endeksi

3.2.2. Firmaların Çalışan Sayısına Göre Beklentileri

Firmalar “Çalışan sayısına” göre üç temel gruba ayrılmıştır. Gruplandırma, küçük ölçekli; “50 kişiden az”, orta ölçekli; “50-250 kişi”, büyük ölçekli; “250 kişiden fazla” çalışana sahip firmalar olarak değerlendirilmiştir.

Aşağıdaki tabloda 2017 üçüncü çeyrek döneminden günümüze kadar aynı yöntemle hesaplanmış olan “Çalışan sayısına” göre İstanbul Yeminli Mali Müşavirler Beklenti Endeksi değerleri sunulmuştur.

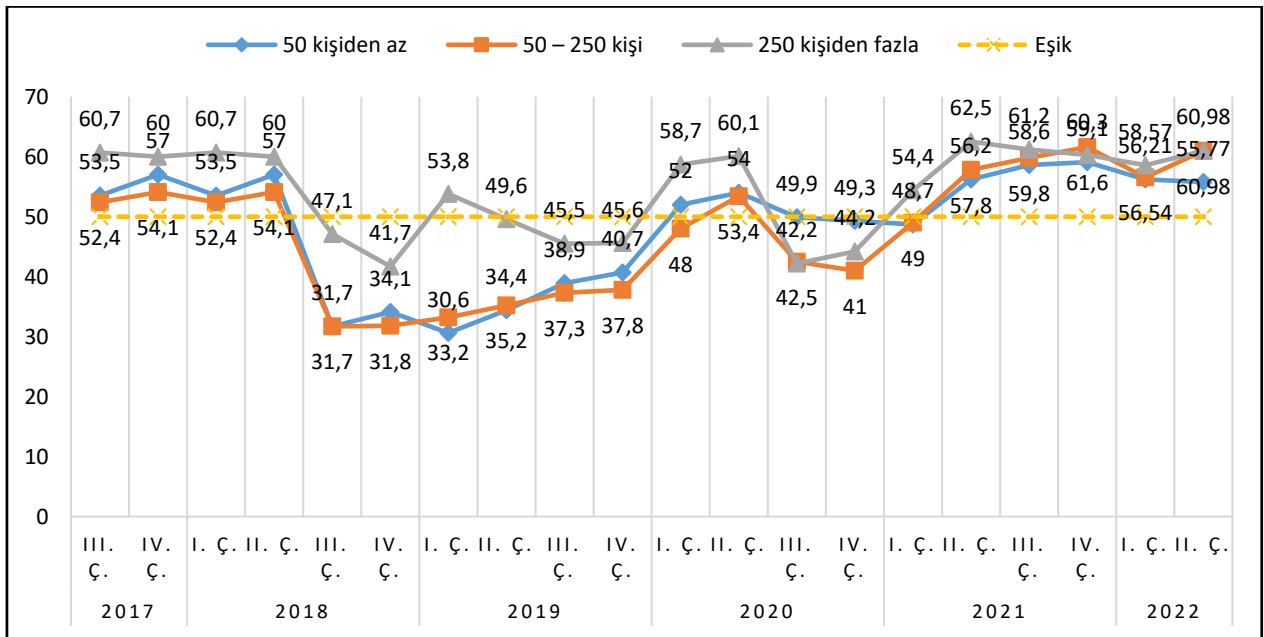
Tablo 5. Çalışan Sayısına Göre İstanbul Yeminli Mali Müşavirler Beklenti Endeksi

Çalışan Sayısı	Dönem	50 kişiden az	50 – 250 kişi	250 kişiden fazla
2017	3. Çeyrek	53.5	52.4	60.7
	4. Çeyrek	57	54.1	60
2018	1. Çeyrek	53.5	52.4	60.7
	2. Çeyrek	57	54.1	60
	3. Çeyrek	31.7	31.7	47.1
	4. Çeyrek	34.1	31.8	41.7
2019	1. Çeyrek	30.6	33.2	53.8
	2. Çeyrek	34.4	35.2	49.6
	3. Çeyrek	38.9	37.3	45.5
	4. Çeyrek	40.7	37.8	45.6
2020	1. Çeyrek	52.0	48.0	58.7
	2. Çeyrek	54.0	53.4	60.1

	3. Çeyrek	49.9	42.5	42.2
	4. Çeyrek	49.3	41.0	44.2
2021	1. Çeyrek	48.7	49.0	54.4
	2. Çeyrek	56.2	57.8	62.5
	3. Çeyrek	58.6	59.8	61.2
	4. Çeyrek	59.1	61.6	60.3
2022	1. Çeyrek	56.2	56.5	58.6
	2. Çeyrek	55.8	61	61

2022 I. çeyrekteki beklentiler incelendiğinde, endeks değerinin küçük ölçekli firmalar 56.2, orta ölçekli firmalar 56.5 ve büyük ölçekli firmalar için 58.6 olduğu tespit edilmiştir. 2022 II. çeyrek beklentileri incelendiğinde ise küçük ölçekli firmaların 55.8, orta ölçekli firmalar 61 ve büyük ölçekli firmalar 61 olarak gerçekleştiği görülmektedir.

2022 ilk yarısında tüm ölçeklerde firmaların beklentilerinin 50 baz puanının üzerinde olduğu belirlenmiştir. Tüm ölçeklerde bir önceki döneme göre 2022 yılının I. çeyreğinde azalış olduğu görülmekle beraber 2022 yılının II. çeyreğinde beklentilerin küçük ölçekli firmalar hariç tekrar artış eğilimine geçtiği görülmektedir.



Şekil 4. Çalışan Sayısına Göre İstanbul Yeminli Mali Müşavirler Beklenti Endeksi

Küresel ve ulusal bir dönüşüme sebep olan pandeminin etkisiyle özellikle ciro ve çalışan sayısına göre küçük ölçekli firmaların beklentilerinin diğer ölçeklerden ayrıştığı görülmektedir. Uzun kapanmalar ardından yaşanan talep değişimleri ve tedarik zincirlerindeki bozulmalar sonrası fiyat hareketliliklerinden kaynaklı fiyat baskısı yaşanmaya başlanmıştır. Bu noktada,

normalleşmeye çalışan küresel ekonominin, gündemini uzun süre enflasyonun meşgul edeceği düşünülmeyle birlikte firmaların oluşan fiyat hareketliliklerine ve fiyat baskına karşı alacağı önlemler ve kamu otoritelerinin uygulayacağı tedbirler özellikle küçük ölçekli firmaların rekabet koşulları açısından ayrı bir öneme sahiptir. Çünkü küçük ve orta ölçekli firmalar ekonomideki değişimlerin/dönüşümlerin neden ve sonuçlarını izleme/değerlendirme hususunda yeterli alt yapıya sahip olmadığı için ekonomideki değişim/dönüşüm süreçlerinde kırılganlık gösterebilmektedir.

3.3. Sektörlere Göre Beklentiler Değerlendirilmesi ve Sektör Güven Endeksleri Mukayeseli Analizi

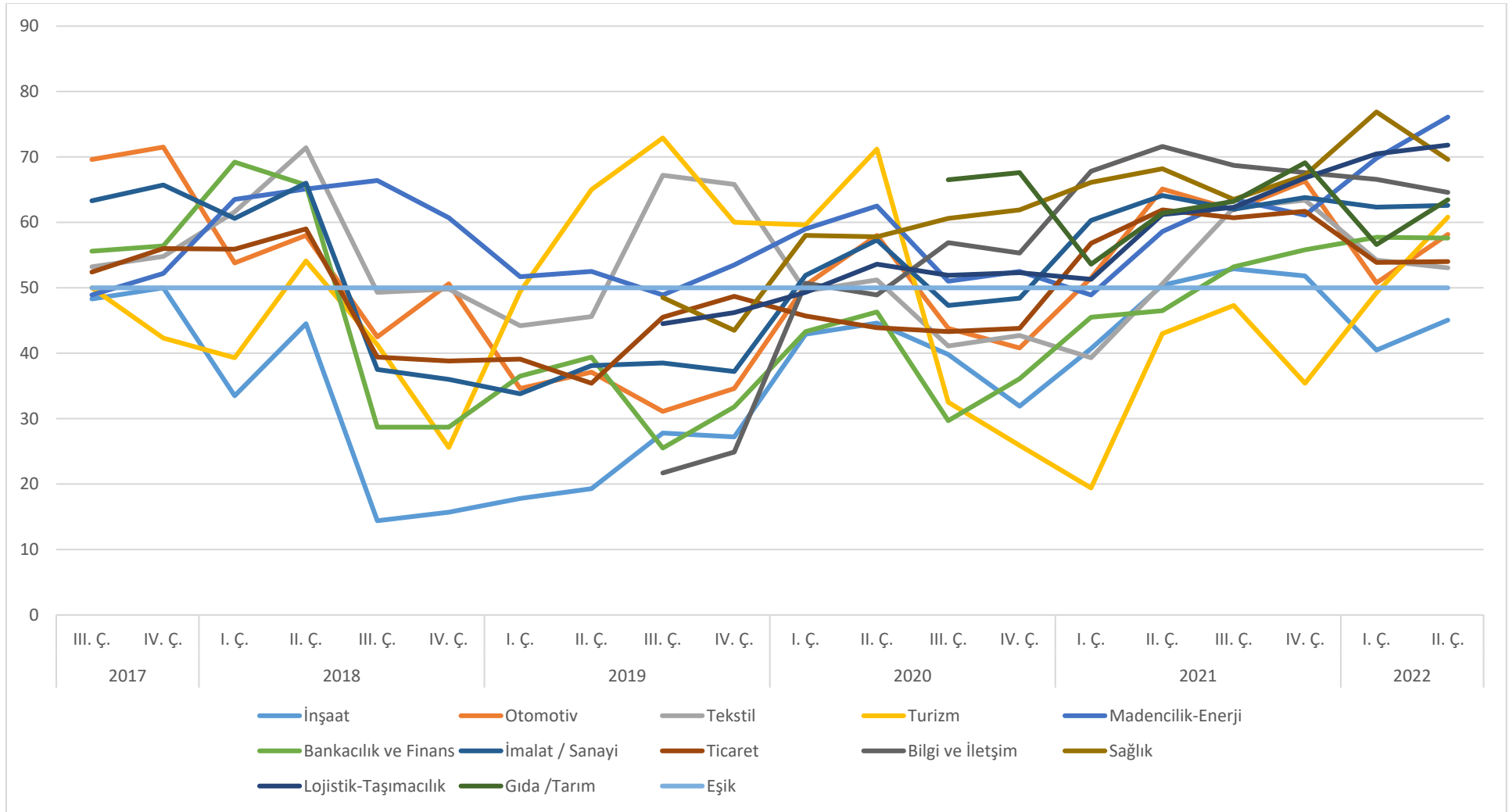
2017 yılında hesaplanmaya başlandığında 8 sektör yer alan çalışma, 2019 yılı üçüncü çeyrekte bilişim, sağlık, lojistik ve taşımacılık sektörleri eklenerek revize edilmiş ve 2020 yılı ikinci yarısında da pandeminin etkilerini daha iyi anlamlandırmak amacıyla, gıda ve tarım sektörleri de endeks hesaplamasına dâhil edilerek toplam 13 sektör olacak şekilde genişletilmiştir. Ancak endekse gelen yanıtların temsiliyet gücü dikkate alınarak 2022 yılı itibari ile Gıda ve Tarım sektörleri birleştirilerek aynı çatı altında incelenmeye başlamıştır.

2022 yılı I. çeyrek sonuçları sektöre göre incelendiğinde inşaat ve turizm sektörleri hariç tüm sektör beklentilerinin 50 baz puan üzerinde kaldığı görülmektedir. En iyi beklentilere sahip ilk üç sektörün sırasıyla Sağlık, Lojistik-Taşımacılık ve Madencilik-Enerji olduğu tespit edilmiştir. 2019 son çeyrek itibari ile yaşanan pandeminin etkisiyle sağlık sektöründe talep artışları sektörün yıldızının parlamasına sebep olurken Çin gibi küresel ölçekte en önemli ihracatçı ülkelerin üretim süreçlerinde yaşadığı sorunların tedarik zincirlerinde kırılmalar oluşturması lojistik sektöründe yoğun bir talep oluşmasına neden olmuştur. Bu nedenle ilgi sektörlerde ki beklentilerin normalleşme sürecinde yükseleceği öngörülmektedir.

2022 yılı II. çeyrek sonuçları sektöre göre incelendiğinde inşaat sektörü hariç tüm sektör beklentilerinin 50 baz puan üzerinde kaldığı görülmektedir. En iyi beklentilere sahip ilk üç sektörün Madencilik-Enerji Lojistik-Taşımacılık ve Sağlık olduğu tespit edilmiştir. I. çeyreğe göre ilk üçlü aynı kalsa da sıralama değişmiş ve Madencilik- Enerji sektörünün beklentilerinin yükseldiği görülmüştür. Paris İklim Anlaşması kapsamında son dönemde yapılan düzenlemelere ilişkin olarak birçok şirketin gerekli yükümlülükleri yerine getirememesi nedeniyle yaptırımlarla karşı karşıya kalmaları enerji arzında daralmaya neden olmuştur. Ancak talep açısından bir değişim olmaması ilgili sektörde gerekli koşulları sağlamış firmalar için fırsatlar yaratmıştır.

Tablo 6. Sektörlere Göre İstanbul Yeminli Mali Müşavirler Beklenti Endeksi

	2017		2018				2019				2020				2021				2022	
	III. Ç.	IV. Ç.	I. Ç.	II. Ç.	III. Ç.	IV. Ç.	I. Ç.	II. Ç.	III. Ç.	IV. Ç.	I. Ç.	II. Ç.	III. Ç.	IV. Ç.	I. Ç.	II. Ç.	III. Ç.	IV. Ç.	I. Ç.	II. Ç.
İnşaat	48.3	50	33.5	44.5	14.4	15.7	17.8	19.3	27.8	27.2	42.9	44.6	39.8	31.9	40.7	50.4	52.9	51.8	40.5	45.1
Otomotiv	69.6	71.5	53.8	58	42.5	50.6	34.6	37.1	31.1	34.6	50.4	58	43.8	40.8	51.5	65.1	61.9	66.3	50.8	58.2
Tekstil	53.2	54.8	61.6	71.4	49.3	49.8	44.2	45.6	67.2	65.8	49.5	51.2	41.1	42.7	39.3	50.6	62.2	63.4	54.2	53.0
Turizm	50	42.3	39.3	54.1	41.3	25.6	49.4	65	72.9	60	59.6	71.2	32.5	25.9	19.4	43	47.3	35.4	49.3	60.8
Madencilik- Enerji	48.9	52.2	63.5	65.1	66.4	60.7	51.7	52.5	48.9	53.5	59	62.5	51	52.5	48.9	58.6	63.5	61.1	69.8	76.1
Bankacılık ve Finans	55.6	56.4	69.2	65.7	28.7	28.7	36.5	39.4	25.5	31.8	43.3	46.3	29.7	36.1	45.5	46.5	53.2	55.8	57.7	57.6
İmalat / Sanayi	63.3	65.7	60.6	66	37.5	36	33.8	38.1	38.5	37.2	51.9	57.3	47.3	48.4	60.3	64.1	62	63.8	62.3	62.6
Ticaret	52.4	56	55.9	59	39.4	38.8	39.1	35.4	45.5	48.7	45.7	43.9	43.3	43.8	56.8	61.9	60.7	61.7	53.9	54.0
Bilgi ve İletişim									21.7	24.9	50.7	48.9	56.9	55.3	67.8	71.6	68.7	67.6	66.6	64.6
Sağlık									48.5	43.5	58	57.8	60.6	61.9	66.1	68.2	63.5	67.2	76.9	69.6
Lojistik- Taşımacılık									44.5	46.2	49.3	53.6	51.9	52.3	51.3	61.2	62.3	66.8	70.5	71.8
Gıda /Tarım													66.5	67.6	53.6	61.4	63.2	69.1	56.6	63.5

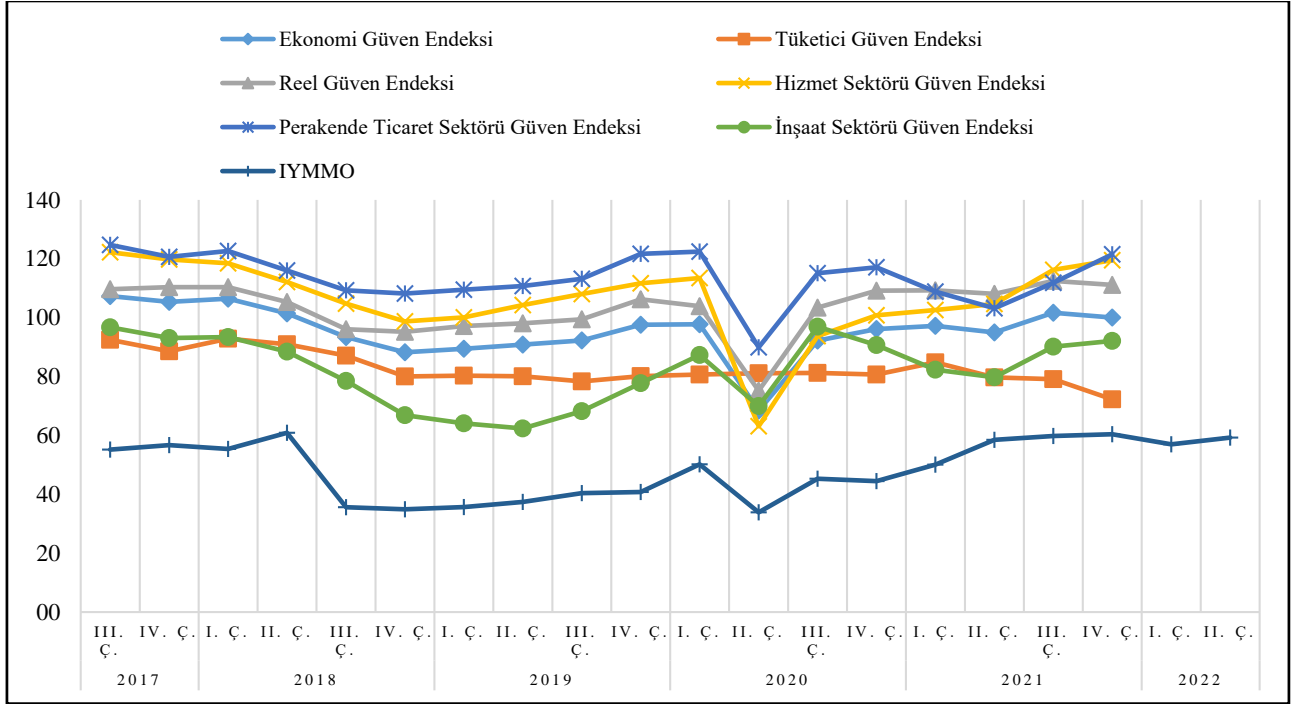


Şekil 5. Sektörlere Göre İstanbul Yeminli Mali Müşavirler Beklenti Endeksi

IYMMO Ekonomik Beklenti Endeksi Tüketici Güven Endeksi dışındaki sektör endeksleri ile benzer hareket etmekte beraber Ekonomi Güven Endeksi'ndeki değişimleri tüm incelenen dönemlerde yansıtmaktadır.

Tablo 7. İstanbul Yeminli Mali Müşavirler Beklenti Endeksi ve Güven Endeksleri

		Ekonomi Güven Endeksi	Tüketici Güven Endeksi	Reel Güven Endeksi	Hizmet Sektörü Güven Endeksi	Perakende Ticaret Sektörü Güven Endeksi	İnşaat Sektörü Güven Endeksi	IYMMO
2017	III. Ç.	107.4	92.5	109.7	122.3	124.8	96.8	55.2
	IV. Ç.	105.4	88.6	110.4	119.8	120.7	93.1	56.7
2018	I. Ç.	106.5	92.9	110.4	118.5	122.7	93.4	55.4
	II. Ç.	101.5	91.0	105.3	112.1	116.0	88.5	60.9
	III. Ç.	93.4	87.1	96.1	104.8	109.3	78.5	35.6
	IV. Ç.	88.2	80.0	95.2	98.7	108.2	66.9	34.9
2019	I. Ç.	89.4	80.3	97.2	100.1	109.5	64.1	35.7
	II. Ç.	90.8	80.1	98.1	104.3	110.7	62.4	37.4
	III. Ç.	92.3	78.4	99.5	108.0	113.2	68.2	40.4
	IV. Ç.	97.6	80.2	106.3	111.7	121.7	77.8	40.8
2020	I. Ç.	97.8	80.7	103.9	113.5	122.5	87.4	50.2
	II. Ç.	68.5	81.2	75.2	63.1	90.0	70.0	33.9
	III. Ç.	92.2	81.2	103.4	93.8	115.1	96.9	45.3
	IV. Ç.	96.2	80.7	109.2	100.8	117.1	90.7	44.5
2021	I. Ç.	97.2	84.8	109.3	102.6	108.9	82.3	50.1
	II. Ç.	95.0	79.7	108.1	104.7	103.2	79.8	58.5
	III. Ç.	101.7	79.1	112.5	116.2	111.8	90.2	59.8
	IV. Ç.	100.1	72.3	111.1	119.5	121.5	92.1	60.4
2022	I. Ç.							57.01
	II. Ç.							59.28



Şekil 6. Sektör Güven Endeksleri ve IYMMO Endeksi

Kaynak: TÜİK, yazar hesaplamaları.

*Endeks aylık olarak yayınlanmaktadır, üçer aylık ortalamalar hesaplanmıştır.