



İSTANBUL YEMİNLİ MALİ MÜŞAVİRLER ODASI

EKONOMİ BEKLENTİ ENDEKSİ

VE

KARŞILAŞILAN

SORUNLAR - ÇÖZÜM ÖNERİLERİ

YAYINA HAZIRLAYAN PROJE EKİBİ

NAZİM EKREN

ELÇİN AYKAÇ ALP

MEFULE FİNDİKÇİ ERDOĞAN

KÜBRA HATİCE BİLDİK

İÇİNDEKİLER

	Sayfa No.
Tablo Listesi	ii
Şekil Listesi	ii
1. İSTANBUL YEMİNLİ MALİ MÜŞAVİRLER BEKLENTİ ENDEKSİ	1
1.1. Amaç	1
1.2. Kapsam	1
2. ENDEKS HESAPLAMADA UYGULANAN ESASLAR	2
2.1. Ağırlıklandırma	2
2.2. Bileşik Endeksin Hesaplanması	2
3. BİLEŞİK ENDEKSİN DEĞERLENDİRİLMESİ	3
4. FARKLI ÖLÇEKLİ FİRMALARIN BEKLENTİLERİNİN DEĞERLENDİRMESİ	4
4.1. Firmaların ciro düzeyine göre beklentileri	4
4.2. Firmaların çalışan sayısına göre beklentileri	5
5. İSTANBUL YEMİNLİ MALİ MÜŞAVİRLER BEKLENTİ ENDEKSİ AYRINTILI ANALİZ	5
5.2. İstanbul Yeminli Mali Müşavirler Beklenti Endeksi ve Gerçekleşen Değerler	6
5.3. Bileşik Endeksin Diğer Beklenti Endeksleri ile Mukayesesi	8
5.4. Ciro Düzeyine Göre Firmaların Beklentileri	9
5.5. Çalışan Sayısına Göre Firmaların Beklentileri	10
5.6. Sektörlere Göre Beklentiler	12
5.7. Sektörlere Göre Açıklanan Değerler ve Beklenti Değerleri	14

Tablo Listesi

	Sayfa No.
Tablo 1. Endeks Göstergelerine İlişkin Ağırlıklar	2
Tablo 2. İstanbul Yeminli Mali Müşavirler Beklenti Endeksi.....	3
Tablo 3. Ciro Düzeyine Göre İstanbul Yeminli Mali Müşavirler Beklenti Endeksi	4
Tablo 4. Çalışan Sayısına Göre İstanbul Yeminli Mali Müşavirler Beklenti Endeksi	5
Tablo 5. İstanbul Yeminli Mali Müşavirler Beklenti Endeksi.....	6
Tablo 6. Büyüme Oranları	7
Tablo 7. Güven Endeksleri	8
Tablo 8. Ciro Düzeyine Göre İstanbul Yeminli Mali Müşavirler Beklenti Endeksi	9
Tablo 9. Çalışan Sayısına Göre İstanbul Yeminli Mali Müşavirler Beklenti Endeksi	10
Tablo 10. Sektörlere Göre İstanbul Yeminli Mali Müşavirler Beklenti Endeksi	12

Şekil Listesi

	Sayfa No.
Şekil 1. İYMMO Bileşik Endeksi	7
Şekil 2. Büyüme Oranı	7
Şekil 3. İYMMO Bileşik Endeksi	8
Şekil 4. Güven Endeksleri.....	9
Şekil 5. Ciro Düzeyine Göre İstanbul Yeminli Mali Müşavirler Beklenti Endeksi	10
Şekil 6. Çalışan Sayısına Göre İstanbul Yeminli Mali Müşavirler Beklenti Endeksi	11
Şekil 7. Sektörlere Göre İstanbul Yeminli Mali Müşavirler Beklenti Endeksi	13
Şekil 8. Sektör Güven Endeksleri.....	14

1. İSTANBUL YEMİNLİ MALİ MÜŞAVİRLER BEKLENTİ ENDEKSİ

İstanbul Yeminli Mali Müşavirler Odası ile İstanbul Ticaret Üniversitesi Düşünce ve Proje Üretim Akademisi ile Ekonomi ve Finans Uygulama ve Araştırma Merkezi tarafından yürütülmekte olan çalışma kapsamında ekonomik beklenti hakkında gösterge niteliğinde bir endeks oluşturulması planlanmıştır. Çalışmada, İstanbul Yeminli Mali Müşavirler Odası'na kayıtlı yeminli mali müşavirlere uygulanmak üzere anketler düzenlenmiş ve anketlerden elde edilen sonuçlar neticesinde “İstanbul Yeminli Mali Müşavirler Beklenti Endeksi” oluşturulmuştur.

1.1. Amaç

İstanbul Yeminli Mali Müşavirler Beklenti Endeksi; şirketler için bir erken uyarı sistemi oluşturma, reel ekonomik beklentileri özet şekilde sunacak bir endeksi sunma, endeksten elde edilen bulguları izleme ve değerlendirme, karar alıcı ve uygulayıcılara veri ve bilgi desteği sağlama amacı ile üretilmektedir.

Elde edilmesi planlanan endeksin altışar aylık periyodlarla yayınlanması kararlaştırılmıştır. Bu doğrultuda içinde bulunulan 3 aylık dönemde mevcut ekonomik durumun saptanması ve gelecek 3 aylık beklentinin elde edilmesi öngörülmektedir.

1.2. Kapsam

Endeks, İstanbul Yeminli Mali Müşavirler Odasına kayıtlı olan ve aralarından rastsal olarak seçilen yeminli mali müşavirler tarafından cevaplanan anketlerden elde edilen verilerle hesaplanmaktadır.

Anket yeminli mali müşavirlerin takip etmekte olduğu işletmelerden hareketle sunacağı;

Ciro beklentisi, stok beklentisi, çalışan sayısı beklentisi, şüpheli alacak beklentisi, tahakkuk edecek kurumlar vergisi beklentisi, öz kaynak beklentisi, yabancı kaynak kullanım beklentisi, faaliyet karı beklentisi ve faaliyet dışı gelir düzeyi beklentisi üzerine değerlendirmelerini kapsamaktadır.

Kapsam dâhilinde işletmelerin boyutları; büyük, orta ve küçük işletmeler olmak üzere sınıflandırılarak incelenmesi planlanmaktadır. Ayrıca sektörler itibariyle madencilik ve enerji, tekstil, inşaat, ticaret, turizm, imalat, finans, otomotiv, bilişim, sağlık, lojistik ve taşımacılık, gıda ve tarım sektörleri olmak üzere 13 sektör gruplaması yapılmıştır.

2. ENDEKS HESAPLAMADA UYGULANAN ESASLAR

Endeksin hesaplamasında her bir değişkenin ekonomik beklentilere etkisinin ağırlıkları ve etki yönünün belirlenmesi için uzman görüşlerine başvurulmuştur. Uzman görüşü, yeminli mali müşavirler arasından rastsal olarak uygulanan “uzman anketi” ile elde edilmiştir.

2.1. Ağırlıklandırma

Uzman Anketlerinin değerlendirilmesi sonucunda elde edilen ağırlıklar;

Tablo 1. Endeks Göstergelerine İlişkin Ağırlıklar

Endeks Göstergeleri	Etki Yönü	Etki Ağırlığı
Ciro düzeyi	Pozitif	0,279
Faaliyet karı düzeyi	Pozitif	0,172
Çalışan sayısı	Pozitif	0,142
Öz kaynak düzeyi	Pozitif	0,137
Tahakkuk edecek kurumlar vergisi düzeyi	Pozitif	0,030
Şüpheli alacak düzeyi	Negatif	0,130
Yabancı kaynak kullanım durumu	Negatif	0,072
Stok düzeyi	Negatif	0,025
Faaliyet dışı gelir düzeyi	Negatif	0,014

2.2. Bileşik Endeksin Hesaplanması

Anket sonucunda elde edilen verilerle bir dağılım endeksi hesaplanmaktadır. Hesaplama kullanılan yöntem; pozitif etki eden göstergeler için, artış bekleyen anket katılımcılarının yüzdesi ve değişim beklemeyen katılımcıların yüzdesinin yarısı toplanarak elde edilir. Formül ile gösterimi;

$$\frac{\left[("artış" bekleyenlerin sayısı) + \frac{1}{2} ("aynı" kalmasını bekleyenlerin sayısı) \right]}{\text{toplam cevaplanan anket sayısı}} * 100$$

şeklinde yapılabilir. Endekse negatif etki eden göstergeler için ise azalış bekleyen anket katılımcılarının yüzdesi ve değişim beklemeyen katılımcıların yüzdesinin yarısı toplanarak hesaplanır. Formül ile gösterimi;

$$\frac{\left[("azalış" bekleyenlerin sayısı) + \frac{1}{2} ("aynı" kalmasını bekleyenlerin sayısı) \right]}{\text{toplam cevaplanan anket sayısı}} * 100$$

şeklinde yapılabilir.

3. BİLEŞİK ENDEKSİN DEĞERLENDİRİLMESİ

Yukarıdaki formül hesaplamasına göre; %50 değerinin elde edilmesi halinde endekste bir değişiklik olmadığı, %50'nin üzerindeki değer endekste bir artış olduğunu ve %50'nin altında bir değer elde edilmesiyle endekste bir azalış olduğu sonucuna varılmaktadır.

Bir sonraki üç aylık döneme ilişkin hesaplanan bileşik endeks %50 değerinin üzerinde ise geçen üç aylık döneme göre ekonomide canlanma (genişleme) beklendiğine işaret etmektedir.

İstanbul Yeminli Mali Müşavirler Odasına kayıtlı olan ve aralarından rastsal olarak seçilen 353 Yeminli Mali Müşavir tarafından cevaplanan anketlerden hareketle 2021 yılı üçüncü ve dördüncü çeyrek dönemi için "İstanbul Yeminli Mali Müşavirler Beklenti Endeksi" hesaplanmıştır.

Aşağıdaki tabloda, 2017 üçüncü çeyrek döneminden günümüze kadar aynı yöntemle hesaplanmış olan İstanbul Yeminli Mali Müşavirler Beklenti Endeksi değerleri sunulmuştur.

Tablo 2. İstanbul Yeminli Mali Müşavirler Beklenti Endeksi

2017	3.Çeyrek (Temmuz-Eylül)	55.2
	4.Çeyrek (Ekim-Aralık)	56.7
2018	1.Çeyrek (Ocak-Mart)	55.4
	2.Çeyrek (Nisan-Haziran)	60.9
	3.Çeyrek (Temmuz-Eylül)	35.6
	4.Çeyrek (Ekim-Aralık)	34.9
2019	1. Çeyrek (Ocak-Mart)	35.7
	2. Çeyrek (Nisan-Haziran)	37.4
	3.Çeyrek (Temmuz-Eylül)	40.4
	4.Çeyrek (Ekim-Aralık)	40.8
2020	1. Çeyrek (Ocak-Mart)	50.2
	2. Çeyrek (Nisan-Haziran)	33.9(r)
	3.Çeyrek (Temmuz-Eylül)	45.3
	4.Çeyrek (Ekim-Aralık)	44.5
2021	1. Çeyrek (Ocak-Mart)	50.1
	2. Çeyrek (Nisan-Haziran)	58.5
	3.Çeyrek (Temmuz-Eylül)	59.8
	4.Çeyrek (Ekim-Aralık)	60.4

Sonuçlarda;

- **%50 değerinin elde edilmesi halinde endekste bir değişiklik olmadığını,**
- **%50'nin üzerindeki değer endekste bir artış olduğunu ve**
- **%50'nin altındaki değer endekste bir azalış olduğuna işaret etmektedir.**

2021 3. çeyrek (temmuz-eylül) döneminde bileşik endekste elde edilen 59.8 değeri ile ekonomik göstergelerde bir önceki döneme göre genişleme olacağına işaret etmektedir.

2021 4. çeyrekte (ekim-aralık) ise elde edilen 60.3 endeks değeri ise genişlemenin devam edeceğini göstermektedir.

4. FARKLI ÖLÇEKLİ FİRMALARIN BEKLENTİLERİNİN DEĞERLENDİRMESİ

Firma büyüklüğüne bağlı olarak ekonomik göstergelere ilişkin beklentiler ve ekonomik göstergelere ilişkin hassasiyet farklılaşmaktadır. Ekonomik Beklenti Endeksi hesaplanırken firma büyüklüğüne ilişkin iki ölçü kullanılmıştır. Bunlar; ciro düzeyi ve firmada çalışan kişi sayısıdır. Her iki grup da firma büyüklüğüne ilişkin bilgi vermekle birlikte ekonomik beklentilere ilişkin görüşleri ayrı ayrı incelenmiştir.

4.1. Firmaların ciro düzeyine göre beklentileri

Ciro düzeyi gruplandırmasında üç temel ayırım yapılmıştır. Bu ayırım; küçük ölçekli, “0-10 milyon TL”, orta ölçekli “10-50 milyon TL”, büyük ölçekli “50 milyon TL üstü” ciro düzeyine sahip firmalar şeklinde değerlendirilmiştir. Ciro düzeyi büyüklüklerine göre değerlendirilen firmaların beklentileri de farklılaşmaktadır.

Aşağıdaki tabloda 2017 üçüncü çeyrek döneminden günümüze kadar aynı yöntemle hesaplanmış olan “Ciro Düzeyine” göre İstanbul Yeminli Mali Müşavirler Beklenti Endeksi değerleri sunulmuştur.

Tablo 3. Ciro Düzeyine Göre İstanbul Yeminli Mali Müşavirler Beklenti Endeksi

Ciro Düzeyi	Dönem	0-10 Milyon TL	10-50 Milyon TL	50 Milyon TL Üstü
2017	3. Çeyrek	49.6	52	58.3
	4. Çeyrek	55	52.5	60.1
2018	1. Çeyrek	46.7	48.8	61.4
	2. Çeyrek	51.2	56.8	66
	3. Çeyrek	14.1	38.1	46.2
	4. Çeyrek	15.2	36.2	43
2019	1. Çeyrek	17.9	33.7	47.3
	2. Çeyrek	19.4	39.5	44.2
	3. Çeyrek	41.4	40.6	42.8
	4. Çeyrek	41.4	39.8	43.1
2020	1. Çeyrek	46.0	50.9	54.0
	2. Çeyrek	42.3	57.6	60.6
	3. Çeyrek	50.5	45.7	43.5
	4. Çeyrek	46.0	44.1	44.6
2021	1. Çeyrek	40.6	48.7	53.0
	2. Çeyrek	47.9	58.3	60.6
	3. Çeyrek	58.7	54.1	63.1
	4. Çeyrek	53.9	55.7	64.0

2021 3. çeyrekteki beklentiler incelendiğinde, küçük ölçekli firmalar 58.7, orta ölçekli firmalar 54.1 ve büyük ölçekli firmalar 63.1 endeks değerini almış ve tüm ölçekteki firmaların 50 baz puanını oldukları görülmektedir.

2021 4. çeyrek beklentileri incelendiğinde; küçük ölçekli firmaların 53.9, orta ölçekli firmalar 55.7 ve büyük ölçekli firmalar 64 endeks değerini almış ve tüm ölçekteki firmaların 50 baz puanını oldukları görülmektedir.

4.2. Firmaların çalışan sayısına göre beklentileri

Firmalar “Çalışan sayısına” göre üç temel gruba ayrılmıştır. Gruplandırma, küçük ölçekli; “50 kişiden az”, orta ölçekli; “50-250 kişi”, büyük ölçekli; “250 kişiden fazla” çalışana sahip firmalar olarak değerlendirilmiştir.

Aşağıdaki tabloda 2017 üçüncü çeyrek döneminden günümüze kadar aynı yöntemle hesaplanmış olan “Çalışan sayısına” göre İstanbul Yeminli Mali Müşavirler Beklenti Endeksi değerleri sunulmuştur.

Tablo 4. Çalışan Sayısına Göre İstanbul Yeminli Mali Müşavirler Beklenti Endeksi

Çalışan Sayısı	Dönem	50 kişiden az	50 – 250 kişi	250 kişiden fazla
2017	3. Çeyrek	53.5	52.4	60.7
	4. Çeyrek	57	54.1	60
2018	1. Çeyrek	53.5	52.4	60.7
	2. Çeyrek	57	54.1	60
	3. Çeyrek	31.7	31.7	47.1
	4. Çeyrek	34.1	31.8	41.7
2019	1. Çeyrek	30.6	33.2	53.8
	2. Çeyrek	34.4	35.2	49.6
	3. Çeyrek	38.9	37.3	45.5
	4. Çeyrek	40.7	37.8	45.6
2020	1. Çeyrek	52.0	48.0	58.7
	2. Çeyrek	54.0	53.4	60.1
	3. Çeyrek	49.9	42.5	42.2
	4. Çeyrek	49.3	41.0	44.2
2021	1. Çeyrek	48.7	49.0	54.4
	2. Çeyrek	56.2	57.8	62.5
	3. Çeyrek	58.6	59.8	61.2
	4. Çeyrek	59.1	61.6	60.3

2021 3. çeyrekte küçük firmaların 58.6, orta ölçekli firmaların 59.8, büyük ölçekli firmaların 61.2 endeks puanıyla genişleme beklentisi olduğu görülmektedir.

2021 4. çeyrekte küçük firmaların 59.1, orta ölçekli firmaların 61.6, büyük ölçekli firmaların 60.3 endeks puanıyla genişleme beklentisi olduğu görülmektedir.

5. İSTANBUL YEMİNLİ MALİ MÜŞAVİRLER BEKLENTİ ENDEKSİ AYRINTILI ANALİZ

5.1. Bileşik endeks ve endeksin bileşenleri

Bileşik endeks:

-Ciro düzeylerine,

-İstihdam edilen personel sayısına ve

-Sektörlere göre hesaplanmış alt endekslerden oluşmaktadır.

Bu endekslerin dışında oldukça farklı ek endeksler de üretilebilecektir. Dolayısıyla her endeks türünün göstergeler bazında hesaplanması mümkün olacaktır.

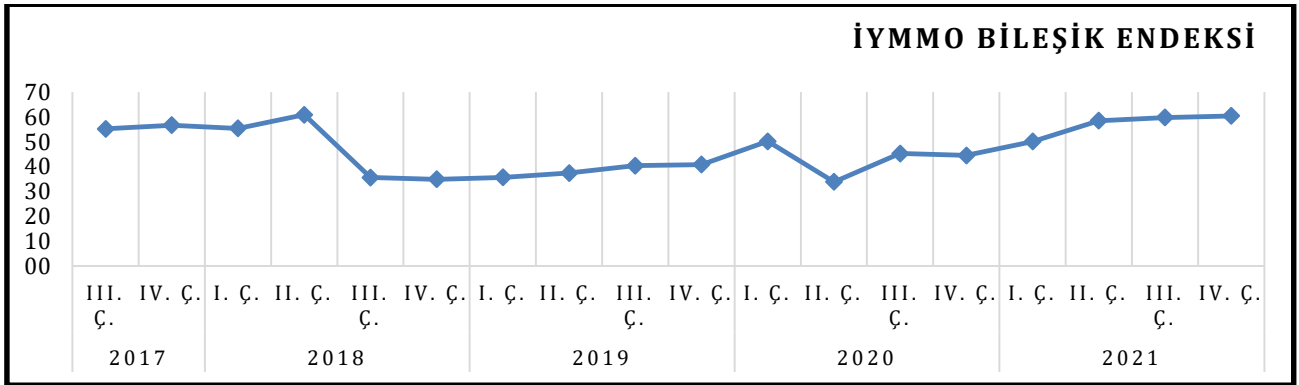
5.2. İstanbul Yeminli Mali Müşavirler Beklenti Endeksi ve Gerçekleşen Değerler

Tablo 5. İstanbul Yeminli Mali Müşavirler Beklenti Endeksi

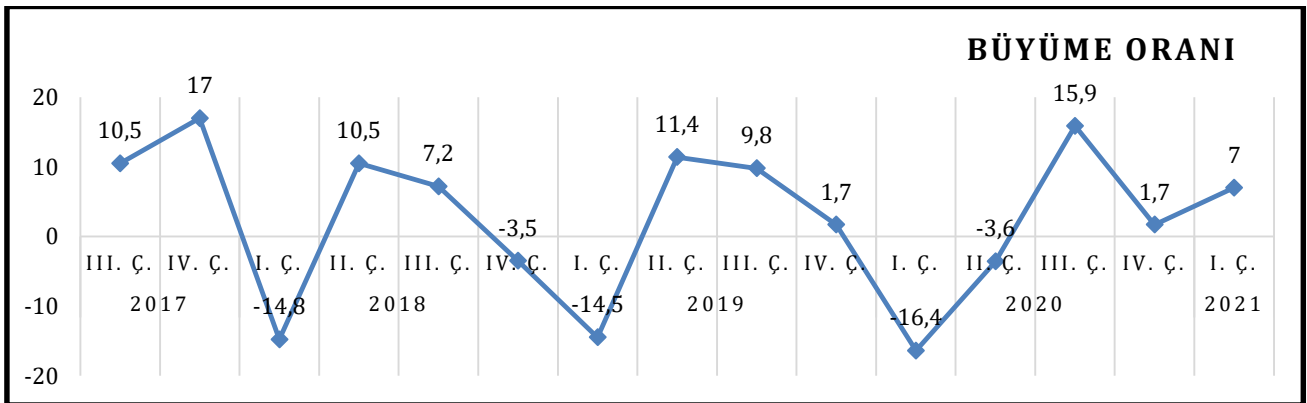
2017	3.Çeyrek (Temmuz-Eylül)	55.2
	4.Çeyrek (Ekim-Aralık)	56.7
2018	1.Çeyrek (Ocak-Mart)	55.4
	2.Çeyrek (Nisan-Haziran)	60.9
	3.Çeyrek (Temmuz-Eylül)	35.6
	4.Çeyrek (Ekim-Aralık)	34.9
2019	1. Çeyrek (Ocak-Mart)	35.7
	2. Çeyrek (Nisan-Haziran)	37.4
	3.Çeyrek (Temmuz-Eylül)	40.4
	4.Çeyrek (Ekim-Aralık)	40.8
2020	1. Çeyrek (Ocak-Mart)	50.2
	2. Çeyrek (Nisan-Haziran)	53.4/33.9 (r)
	3.Çeyrek (Temmuz-Eylül)	45.3
	4.Çeyrek (Ekim-Aralık)	44.5
2021	1. Çeyrek (Ocak-Mart)	50.1
	2. Çeyrek (Nisan-Haziran)	58.5
	3.Çeyrek (Temmuz-Eylül)	59.8
	4.Çeyrek (Ekim-Aralık)	60.4

Tablo 6. Büyüme Oranları

Gerçekleşen Değerler (Büyüme Oranı)			
		Bir Önceki Yılım Aynı Çeyreğine Göre Değişim Oranı	Bir Önceki Çeyreğe Göre Değişim Oranı
2017	3.Çeyrek	11.5	10.5
	4.Çeyrek	7.3	17
2018	1.Çeyrek	7.5	-14.8
	2.Çeyrek	5.8	10.5
	3.Çeyrek	2.5	7.2
	4.Çeyrek	-2.7	-3.5
2019	1.Çeyrek	-2.6	-14.5
	2.Çeyrek	-1.7	11.4
	3.Çeyrek	1	9.8
	4.Çeyrek	6.4	1.7
2020	1.Çeyrek	4.4	-16.4
	2.Çeyrek	-9.9	-3.6
	3.Çeyrek	6.3	15.9
	4.Çeyrek	5.9	1.7
2021	1.Çeyrek	7.0	1.7



Şekil 1. İYMMO Bileşik Endeksi

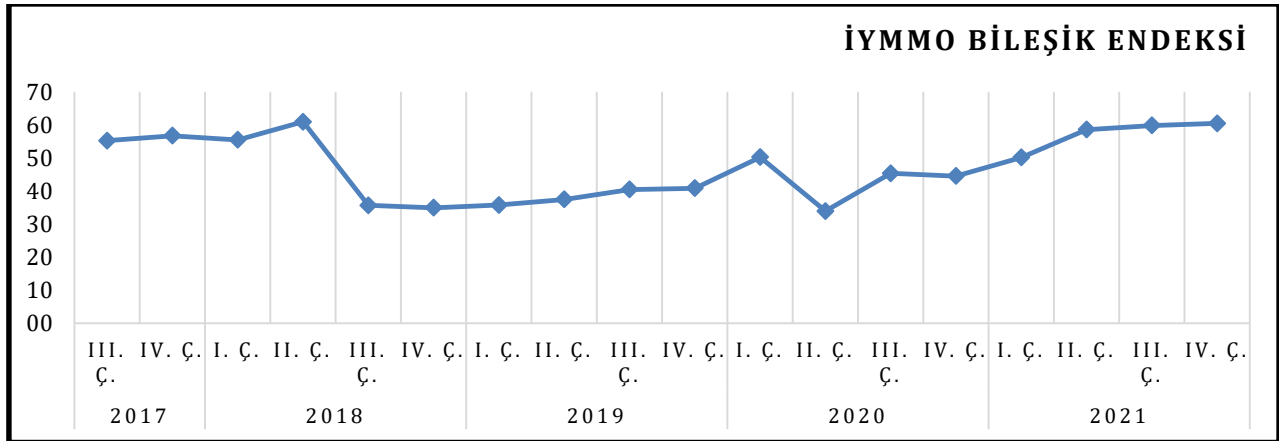


Şekil 2. Büyüme Oranı

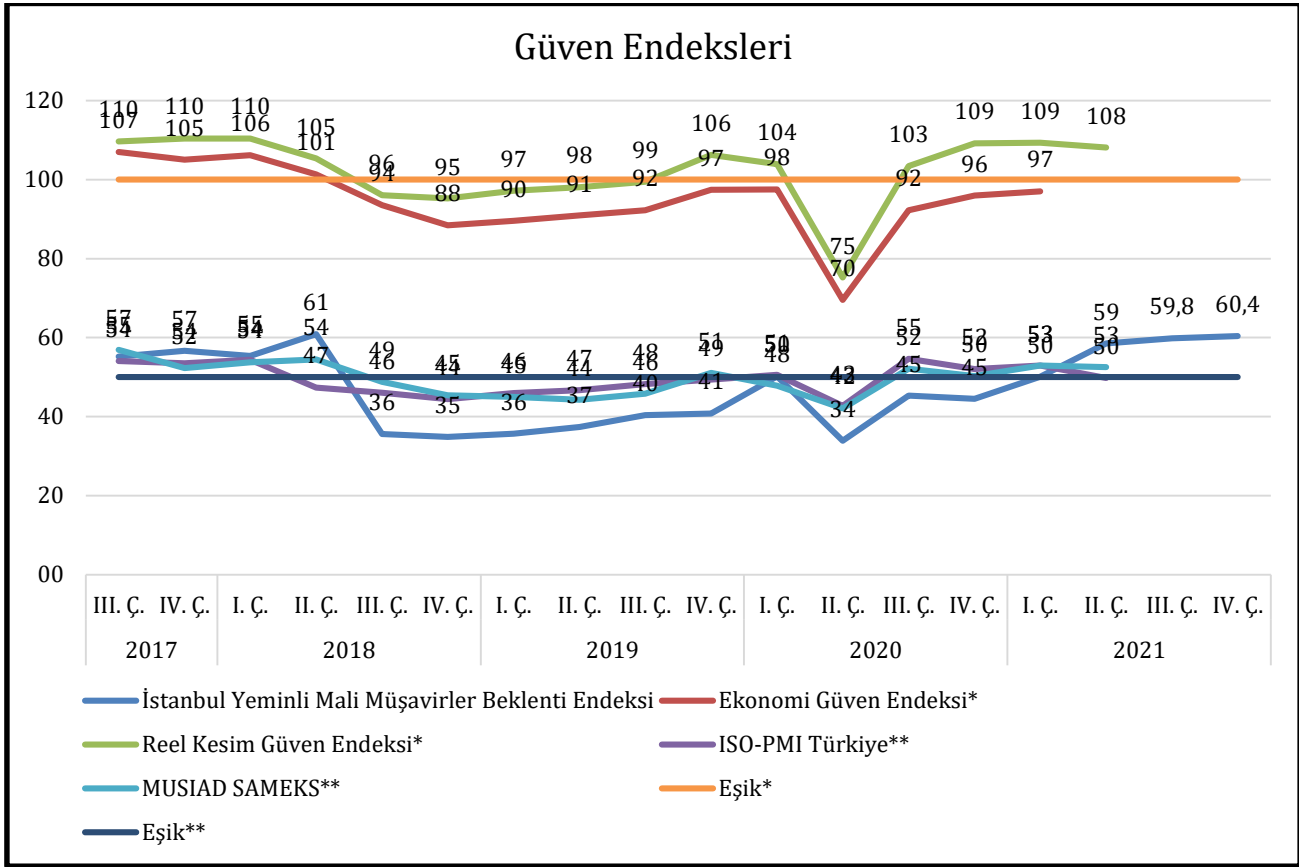
5.3. Bileşik Endeksin Diğer Beklenti Endeksleri ile Mukayesesi

Tablo 7. Güven Endeksleri

		İstanbul Yeminli Mali Müşavirler Beklenti Endeksi	Ekonomi Güven Endeksi	Reel Kesim Güven Endeksi	ISO-PMI Türkiye-	MUSIAD SAMEKS-
2017	III. Ç.	55.2	107.0	109.7	54.1	56.9
	IV. Ç.	56.7	105.0	110.4	53.5	52.3
2018	I. Ç.	55.4	106.2	110.4	54.4	53.8
	II. Ç.	60.9	101.3	105.3	47.4	54.5
	III. Ç.	35.6	93.6	96.1	46.0	48.8
	IV. Ç.	34.9	88.4	95.2	44.4	45.4
	I. Ç.	35.7	89.5	97.2	45.9	45.0
2019	II. Ç.	37.4	90.9	98.1	46.7	44.3
	III. Ç.	40.4	92.2	99.5	48.2	45.8
	IV. Ç.	40.8	97.4	106.3	49.3	51.0
	I. Ç.	50.2	97.5	103.9	50.6	47.8
2020	II. Ç.	33.9	69.6	75.2	42.7	42.1
	III. Ç.	45.3	92.2	103.4	54.7	52.1
	IV. Ç.	44.5	95.9	109.2	52.0	50.3
	I. Ç.	50.1	97.0	109.3	52.9	52.9
2021	II. Ç.	58.5		108.1	49.8	52.5
	III. Ç.	59.8				
	IV. Ç.	60.4				



Şekil 3. İYMMO Bileşik Endeksi



Şekil 4. Güven Endeksleri

*Endeks aylık yayınlanmaktadır, referans değer 100'dür, üçer aylık ortalamalar hesaplanmıştır.

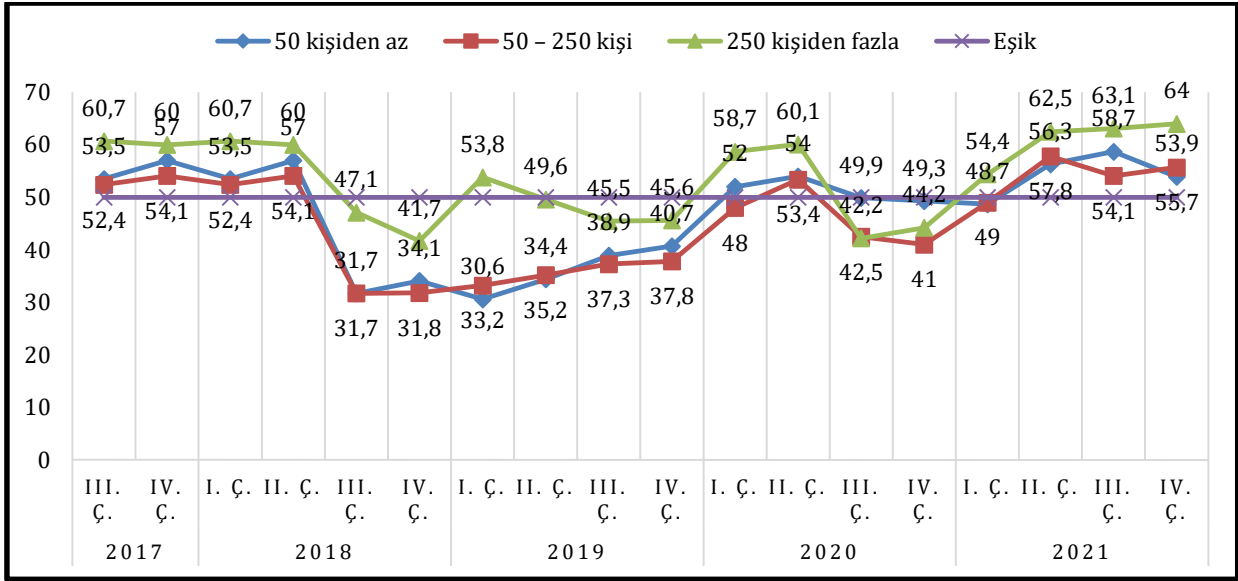
**Endeks aylık yayınlanmaktadır, referans değer 50'dir, üçer aylık ortalamalar hesaplanmıştır.

5.4. Ciro Düzeyine Göre Firmaların Beklentileri

Tablo 8. Ciro Düzeyine Göre İstanbul Yeminli Mali Müşavirler Beklenti Endeksi

Ciro Düzeyi	Dönem	0-10 Milyon TL	10-50 Milyon TL	50 Milyon TL Üstü
2017	3. Çeyrek	49.6	52	58.3
	4. Çeyrek	55	52.5	60.1
2018	1. Çeyrek	46.7	48.8	61.4
	2. Çeyrek	51.2	56.8	66
	3. Çeyrek	44.1	38.1	46.2
	4. Çeyrek	15.2	36.2	43
2019	1. Çeyrek	17.9	33.7	47.3
	2. Çeyrek	19.4	39.5	44.2
	3. Çeyrek	41.4	40.6	42.8
	4. Çeyrek	41.4	39.8	43.1
2020	1. Çeyrek	46.0	50.9	54.0
	2. Çeyrek	42.3	57.6	60.6
	3. Çeyrek	50.5	45.7	43.5
	4. Çeyrek	46.0	44.1	44.6
2021	1. Çeyrek	40.6	48.7	53.0
	2. Çeyrek	47.9	58.3	60.6

3. Çeyrek	58.7	54.1	63.1
4. Çeyrek	53.9	55.7	64.0

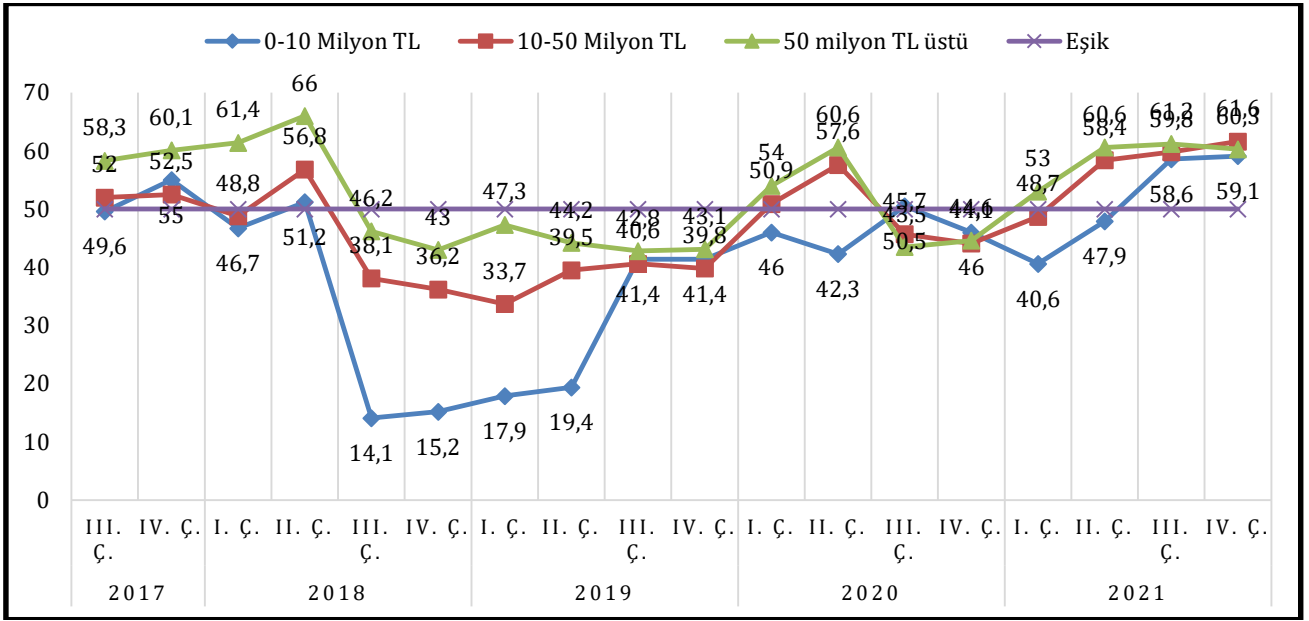


Şekil 5. Ciro Düzeyine Göre İstanbul Yeminli Mali Müşavirler Beklenti Endeksi

5.5. Çalışan Sayısına Göre Firmaların Beklentileri

Tablo 9. Çalışan Sayısına Göre İstanbul Yeminli Mali Müşavirler Beklenti Endeksi

Çalışan Sayısı	Dönem	50 kişiden az	50 – 250 kişi	250 kişiden fazla
2017	3. Çeyrek	53.5	52.4	60.7
	4. Çeyrek	57	54.1	60
2018	1. Çeyrek	53.5	52.4	60.7
	2. Çeyrek	57	54.1	60
2018	3. Çeyrek	31.7	31.7	47.1
	4. Çeyrek	34.1	31.8	41.7
2019	1. Çeyrek	30.6	33.2	53.8
	2. Çeyrek	34.4	35.2	49.6
2019	3. Çeyrek	38.9	37.3	45.5
	4. Çeyrek	40.7	37.8	45.6
2020	1. Çeyrek	52.0	48.0	58.7
	2. Çeyrek	54.0	53.4	60.1
2020	3. Çeyrek	49.9	42.5	42.2
	4. Çeyrek	49.3	41.0	44.2
2021	1. Çeyrek	48.7	49.0	54.4
	2. Çeyrek	56.2	57.8	62.5
2021	3. Çeyrek	58.6	59.8	61.2
	4. Çeyrek	59.1	61.6	60.3

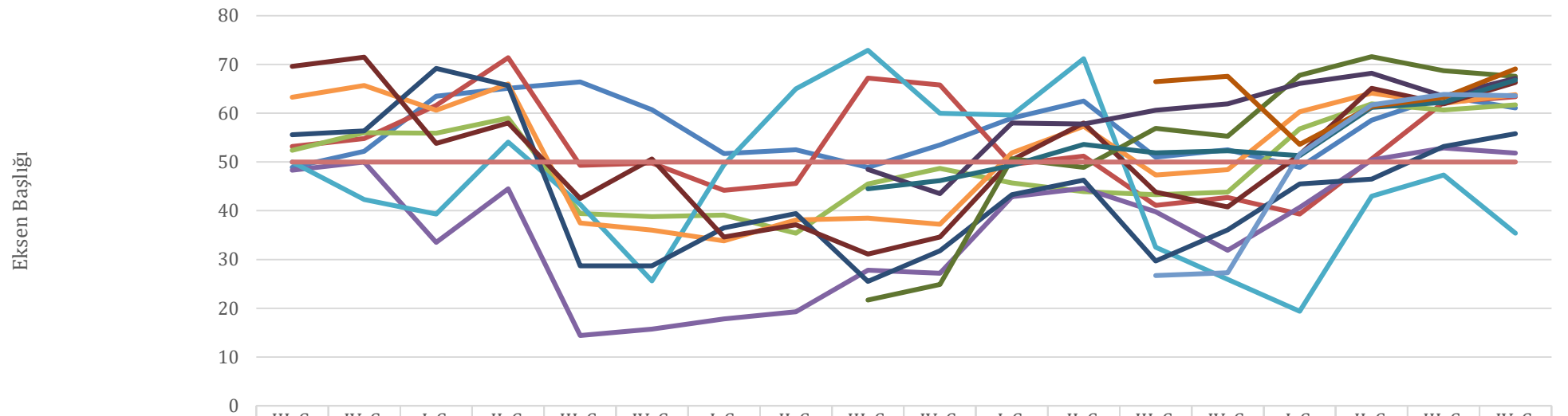


Şekil 6. Çalışan Sayısına Göre İstanbul Yeminli Mali Müşavirler Beklenti Endeksi

5.6. Sektörlere Göre Beklentiler

Tablo 10. Sektörlere Göre İstanbul Yeminli Mali Müşavirler Beklenti Endeksi

	2017		2018				2019				2020				2021			
	III. Ç.	IV. Ç.	I. Ç.	II. Ç.	III. Ç.	IV. Ç.	I. Ç.	II. Ç.	III. Ç.	IV. Ç.	I. Ç.	II. Ç.	III. Ç.	IV. Ç.	I. Ç.	II. Ç.	III. Ç.	IV. Ç.
Madencilik ve Enerji	48.9	52.2	63.5	65.1	66.4	60.7	51.7	52.5	48.9	53.5	59	62.5	51	52.5	48.9	58.6	63.5	61.1
Tekstil	53.2	54.8	61.6	71.4	49.3	49.8	44.2	45.6	67.2	65.8	49.5	51.2	41.1	42.7	39.3	50.6	62.2	63.4
Ticaret	52.4	56	55.9	59	39.4	38.8	39.1	35.4	45.5	48.7	45.7	43.9	43.3	43.8	56.8	61.9	60.7	61.7
İnşaat	48.3	50	33.5	44.5	14.4	15.7	17.8	19.3	27.8	27.2	42.9	44.6	39.8	31.9	40.7	50.4	52.9	51.8
Turizm	50	42.3	39.3	54.1	41.3	25.6	49.4	65	72.9	60	59.6	71.2	32.5	25.9	19.4	43	47.3	35.4
İmalat	63.3	65.7	60.6	66	37.5	36	33.8	38.1	38.5	37.2	51.9	57.3	47.3	48.4	60.3	64.1	62.0	63.8
Finans	55.6	56.4	69.2	65.7	28.7	28.7	36.5	39.4	25.5	31.8	43.3	46.3	29.7	36.1	45.5	46.5	53.2	55.8
Otomotiv	69.6	71.5	53.8	58	42.5	50.6	34.6	37.1	31.1	34.6	50.4	58	43.8	40.8	51.5	65.1	61.9	66.3
Bilişim									21.7	24.9	50.7	48.9	56.9	55.3	67.8	71.6	68.7	67.6
Sağlık									48.5	43.5	58	57.8	60.6	61.9	66.1	68.2	63.5	67.2
Lojistik ve Taşımacılık									44.5	46.2	49.3	53.6	51.9	52.3	51.3	61.2	62.3	66.8
Gıda													66.5	67.6	53.6	61.4	63.2	69.1
Tarım													26.7	27.3	51.6	61.7	63.9	63.6
Eşik	50	50	50	50	50	50	50	50	50	50	50	50	50	50	50	50	50	50

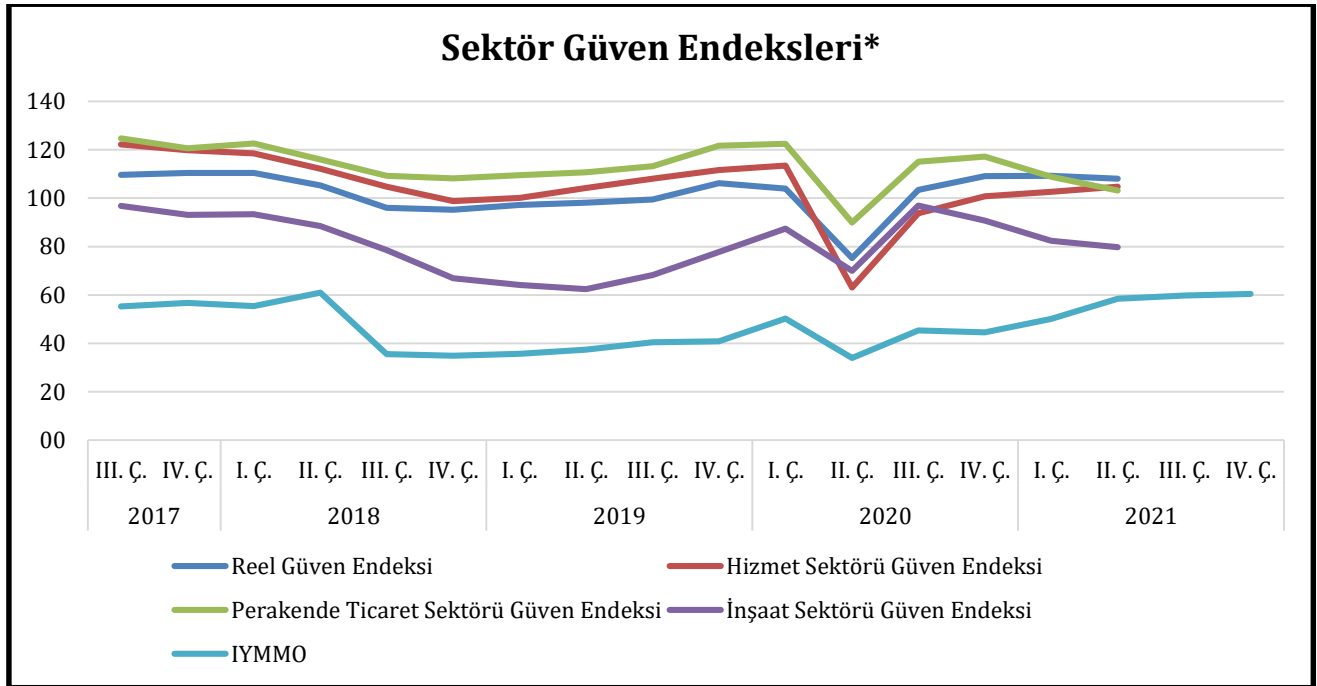


	III. Ç.	IV. Ç.	I. Ç.	II. Ç.	III. Ç.	IV. Ç.	I. Ç.	II. Ç.	III. Ç.	IV. Ç.	I. Ç.	II. Ç.	III. Ç.	IV. Ç.	I. Ç.	II. Ç.	III. Ç.	IV. Ç.
	2017		2018				2019				2020				2021			
— Madencilik ve Enerji	48,9	52,2	63,5	65,1	66,4	60,7	51,7	52,5	48,9	53,5	59	62,5	51	52,5	48,9	58,6	63	61
— Tekstil	53,2	54,8	61,6	71,4	49,3	49,8	44,2	45,6	67,2	65,8	49,5	51,2	41,1	42,7	39,3	50,6	62	63
— Ticaret	52,4	56	55,9	59	39,4	38,8	39,1	35,4	45,5	48,7	45,7	43,9	43,3	43,8	56,8	61,9	61	62
— İnşaat	48,3	50	33,5	44,5	14,4	15,7	17,8	19,3	27,8	27,2	42,9	44,6	39,8	31,9	40,7	50,4	53	52
— Turizm	50	42,3	39,3	54,1	41,3	25,6	49,4	65	72,9	60	59,6	71,2	32,5	25,9	19,4	43	47	35
— İmalat	63,3	65,7	60,6	66	37,5	36	33,8	38,1	38,5	37,2	51,9	57,3	47,3	48,4	60,3	64,1	62	64
— Finans	55,6	56,4	69,2	65,7	28,7	28,7	36,5	39,4	25,5	31,8	43,3	46,3	29,7	36,1	45,5	46,5	53	56
— Otomotiv	69,6	71,5	53,8	58	42,5	50,6	34,6	37,1	31,1	34,6	50,4	58	43,8	40,8	51,5	65,1	62	66
— Bilişim									21,7	24,9	50,7	48,9	56,9	55,3	67,8	71,6	69	68
— Sağlık									48,5	43,5	58	57,8	60,6	61,9	66,1	68,2	63	67
— Lojistik ve Taşımacılık									44,5	46,2	49,3	53,6	51,9	52,3	51,3	61,2	62	67
— Gıda													66,5	67,6	53,6	61,4	63	69
— Tarım													26,7	27,3	51,6	61,7	64	64
— Eşik	50	50	50	50	50	50	50	50	50	50	50	50	50	50	50	50	50	50

Şekil 7. Sektörlere Göre İstanbul Yeminli Mali Müşavirler Beklenti Endeksi

5.7. Sektörlere Göre Açıklanan Değerler ve Beklenti Değerleri

		Ekonomi Güven Endeksi	Tüketici Güven Endeksi	Reel Güven Endeksi	Hizmet Sektörü Güven Endeksi	Perakende Ticaret Sektörü Güven Endeksi	İnşaat Sektörü Güven Endeksi	IYMMO
2017	III. Ç.	107.0	92.5	109.7	122.3	124.8	96.8	55.2
	IV. Ç.	105.0	88.6	110.4	119.8	120.7	93.1	56.7
2018	I. Ç.	106.2	92.9	110.4	118.5	122.7	93.4	55.4
	II. Ç.	101.3	91.0	105.3	112.1	116.0	88.5	60.9
2019	III. Ç.	93.6	87.1	96.1	104.8	109.3	78.5	35.6
	IV. Ç.	88.4	80.0	95.2	98.7	108.2	66.9	34.9
	I. Ç.	89.5	80.3	97.2	100.1	109.5	64.1	35.7
	II. Ç.	90.9	80.1	98.1	104.3	110.7	62.4	37.4
2020	III. Ç.	92.2	78.4	99.5	108.0	113.2	68.2	40.4
	IV. Ç.	97.4	80.2	106.3	111.7	121.7	77.8	40.8
	I. Ç.	97.5	80.7	103.9	113.5	122.5	87.4	50.2
	II. Ç.	69.6	81.2	75.2	63.1	90.0	70.0	33.9
2021	III. Ç.	92.2	81.2	103.4	93.8	115.1	96.9	45.3
	IV. Ç.	95.9	80.7	109.2	100.8	117.1	90.7	44.5
	I. Ç.	97.0	84.8	109.3	102.6	108.9	82.3	50.1
	II. Ç.	93.3	79.7	108.1	104.7	103.2	79.8	58.5
	III. Ç.							59.8
	IV. Ç.							60.4



Şekil 8. Sektör Güven Endeksleri

Kaynak: TÜİK

*Endeks aylık olarak yayınlanmaktadır, üçer aylık ortalamalar hesaplanmıştır.